

beurer LB 88

CZ



CZ Zvlhčovač vzduchu
Návod k použití



Beurer GmbH • Söflinger Str. 218 • 89077 Ulm, Germany
www.beurer.com



Vážená zákaznice, vážený zákazníku,

jsme rádi, že jste si vybrali výrobek z našeho sortimentu. Naše značka je synonymem pro vysoce kvalitní, důkladně vyzkoušené výrobky k použití v oblastech určování energetické spotřeby, hmotnosti, krevního tlaku, tělesné teploty, srdečního tepu, pro jemnou manuální terapii, masáže, vzduchovou terapii, péči o krásu i o dítě. Přečtěte si pečlivě tento návod k použití, uschovejte ho pro pozdější použití, poskytněte ho i ostatním uživatelům a řiďte se pokyny, které jsou v něm uvedené.

S pozdravem

Váš tým Beurer

Obsah balení

- podstavec zvlhčovače vzduchu
- nádržka na vodu
- 15 aromatických vložek
- 15 vložek proti usazeninám vodního kamene
- štěteček na čištění
- tento návod k použití



VAROVÁNÍ

- Tento přístroj mohou používat děti starší 8 let i osoby se sníženými fyzickými, smyslovými či mentálními schopnostmi nebo s nedostatkem zkušeností a znalostí, pokud jsou pod dohledem nebo pokud byly poučeny ohledně bezpečného používání přístroje a pokud chápou z toho vyplývající rizika.
- Děti si s přístrojem nesmějí hrát.
- Čištění a uživatelskou údržbu nesmějí provádět děti bez dohledu.
- Při plnění a čištění přístroj odpojte od sítě.
- Při použití s připojeným odpařováním vody je vystupující pára horká – hrozí nebezpečí opaření.
- Nepoužívejte žádné čisticí prostředky obsahující rozpouštědla.
- Pokud je síťový přívodní kabel tohoto přístroje poškozen, je třeba zajistit jeho výměnu u výrobce nebo v jeho zákaznickém servisu nebo u podobně kvalifikované osoby, aby se zabránilo nebezpečí.

1. Vysvětlení symbolů

V návodu, popř. na typovém štítku, jsou uvedeny tyto symboly:



VAROVÁNÍ

Varovné upozornění na nebezpečí poranění nebo riziko ohrožení zdraví.



POZOR

Bezpečnostní upozornění na možné poškození zařízení/příslušenství nebo věcné škody, např. následkem vyteklé vody.



Upozornění

Upozornění na důležité informace.



Přístroj má dvojnásobnou ochrannou izolaci a odpovídá ochranné třídě 2.

2. K seznámení

Člověk tráví většinu svého času v uzavřených prostorách. Ideální vzduch v místnosti by měl mít relativní vlhkost 40–60 %. Především v zimě je tato hodnota mnohem nižší, když při větrání proudí do místnosti studený vzduch s nízkou vlhkostí, který se zde ohřívá.

Tento suchý vzduch v místnosti absorbuje vlhkost a vysušuje tak sliznice a pokožku, ale i předměty v místnosti.

Příliš suchý vzduch v místnosti má celou řadu negativních dopadů:

- vysychání sliznic a rtů
- pálení očí
- snadněji se rozšiřují infekce a nemoci dýchacích cest
- člověk je malátný, unavený a nemůže se na nic soustředit
- zátěž pro zvířata a pokojové rostliny
- větší usazování prachu
- elektrostatické nabíjení textilií z umělých vláken, např. koberců a plastových podlah
- předměty zařízení ze dřeva a zejména parketové podlahy trpí
- hudební nástroje se rozladují

Zvlhčovač vzduchu LB 88:

- pracuje s funkcí duální technologie pro rozprašování vody ultrazvukem a odpařování vody,
- dosahuje velkého zvlhčovacího výkonu, max. 550 ml/h,
- je vhodný pro místnosti o velikosti do 48 m²,
- zvlhčuje vzduch mimořádně hygienicky – možnost usmrcení bakterií ohřátím,
- je vhodný pro použití s aromatickými přísadami,
- podle tvrdosti se může se používat s složkami proti usazeninám vodního kamene,
- pracuje bezhlučně,
- automaticky se vypne, jestliže v zásobníku dojde voda,
- jednoduše se čistí pomocí přiloženého štětečku

3. Použití v souladu s určením

Tento zvlhčovač vzduchu je určen pro zvlhčování vzduchu v místnosti.

Přístroj je určen pouze k osobnímu použití.



VAROVÁNÍ

- Pokud trpíte těžkou poruchou dýchacích cest nebo plic, konzultujte použití zvlhčovače vzduchu nejdříve se svým lékařem.
- Přístroj lze používat pouze k účelu uvedenému v tomto návodu. Výrobce neručí za škody vzniklé neodborným nebo lehkomyšlným použitím.

4. Bezpečnostní pokyny

Pečlivě si přečtete tento návod k použití! Nedodržení dále uvedených pokynů může způsobit škody na zdraví nebo věčné škody. Uchovejte tento návod k použití a poskytněte ho i dalším uživatelům. Předejte tento návod při předání přístroje jiné osobě.



VAROVÁNÍ

Obalový materiál nenechávejte v dosahu dětí. Hrozí nebezpečí udušení.

Zasažení elektrickým proudem



VAROVÁNÍ

Jako každý elektrický přístroj vyžaduje i tento zvlhčovač vzduchu opatrné a rozvázné používání, aby se zabránilo úrazům elektrickým proudem.

- Příklad proto používejte
 - pouze pod síťovým napětím uvedeným na přístroji,
 - nepoužívejte nikdy, pokud přístroj nebo jeho příslušenství vykazují viditelné závady,
 - nepoužívejte při bouři.
- Příklad ihned vypněte, pokud dojde k závadám nebo provozním poruchám, a odpojte ho od sítě. Netahejte za síťový kabel nebo za přístroj, pokud chcete vytáhnout zástrčku ze zásuvky. Příklad nikdy nedržte nebo nenoste za síťový kabel. Dbejte na dostatečnou vzdálenost mezi kabelem a teplým povrchem přístroje.
- Používejte přístroj jen v suchých vnitřních prostorách (např. nikdy ve vaně, sauně).
- Nikdy nesahejte po přístroji, když spadne do vody. Okamžitě vytáhněte zástrčku ze sítě.
- Příklad nepoužívejte, pokud přístroj nebo jeho příslušenství vykazují viditelné závady.
- Příklad nevystavujte nárazům a dávejte pozor, aby vám nevypadl z rukou.
- Dbejte na to, aby nedošlo ke skřípnutí síťového kabelu.
- Zajistěte, aby síťový kabel nebo zástrčka nepřišly do styku s vodou, párou nebo dalšími kapalinami.

Opravy



VAROVÁNÍ

- Opravy elektrických přístrojů mohou provádět jen odborníci. Neodborné opravy mohou být uživatele velmi nebezpečné. Pokud je třeba přístroj opravit, obraťte se na náš zákaznický servis nebo autorizovaného prodejce.

Nebezpečí požáru



VAROVÁNÍ

Při používání přístroje v rozporu s jeho určením, popř. při nedodržování tohoto návodu k použití, může za jistých okolností dojít ke vzniku požáru!

Proto zvlhčovač vzduchu

- nikdy nezakrývejte, např. dekou, polštářem, apod.
- nikdy nepoužívejte v blízkosti benzínu nebo jiných lehce vznětlivých materiálů.

Nebezpečí opaření



VAROVÁNÍ

Při použití s připojeným odpařováním vody je vystupující pára horká.

- Během používání přístroje nikdy nepřibližujte ruce a obličej k tryskám výstupu mlhy.
- Zabraňte kontaktu s horkými povrchy.
- Nepokoušejte se vyjmout trysky výstupu mlhy nebo vložky proti usazeninám vodního kamene během používání přístroje nebo během 15 minut po jeho vypnutí a odpojení od proudu. Tyto části se mohou vyjmout pouze při čištění.
- Protože ve zvlhčovači vzduchu může vznikat vysoká teplota, učinite příslušná opatření, zejména v přítomnosti dětí, a postavte přístroj na místo, ke kterému děti nemají přístup.

Manipulace



POZOR

Přístroj je třeba vypnout a vytáhnout ze zásuvky po každém použití a před každým čištěním.

- Přístroj lze používat pouze k účelu uvedenému v tomto návodu. Výrobce neručí za škody vzniklé neodborným nebo lehkomyšlným použitím.
- Tento přístroj není určen k používání osobami (včetně dětí) s omezenými fyzickými, smyslovými nebo duševními schopnostmi nebo s nedostatkem zkušeností a/nebo znalostí. Tyto osoby smí přístroj používat pouze tehdy, jsou-li v zájmu své bezpečnosti pod dohledem kompetentní osoby nebo od ní získaly instrukce, jak mají přístroj používat.
- Děti by měly být pod dohledem, aby bylo zaručeno, že si s přístrojem nehrají.
- Síťový kabel položte tak, aby o něj nikdo nemohl zakopnout.
- Do otvorů přístroje nezasunujte žádné předměty.
- Na přístroj nestavte žádné předměty.
- Chraňte přístroj před vysokými teplotami.
- Zabraňte škodám způsobeným vodou pečlivým zacházením (např. poškození dřevěných podlah v důsledku stříkající vody).
- Pokud by se náhodou přístroj převrhnul, může z něj vytéct voda, i když je vypnutý a není zapojený do sítě.
- Bezprostřední okolí zvlhčovače vzduchu může být vlhké.
- Vápenatá voda může způsobit vytvoření bílých usazenin.
- Přístroj nestavte na zem, ale na vyvýšené místo (např. na stůl nebo na komodu).
- Přístroj postavte tak, aby otvor pro výstup mlhy nesměřoval na žádné předměty.
- Vylijte zbytek vody, pokud přístroj nebudete používat.
- Chraňte přístroj před vysokými teplotami.

Likvidace

Přístroj zlikvidujte podle směrnice o odpadních elektrických a elektronických zařízeních (OEEZ). Pokud máte otázky, obraťte se na příslušný komunální úřad, který má na starosti likvidaci.



5. Popis přístroje

1. Otočný regulátor
2. Osvětlený kroužek ovládacího tlačítka pro ukazatel provozu
3. Tlačítko pro připojení funkce odpařování vody
4. Kontrolka LED funkce odpařování vody, stupeň 1
5. Kontrolka LED funkce odpařování vody, stupeň 2 (při použití funkcí 4+5 svítí stupeň 3)
6. Ukazatel hladiny vody
7. Prohlubeň pro uchopení (při vyjímání výstupu mlhy)
8. Nádržka na vodu
9. Podstavec zvlhčovače vzduchu
10. Šroubový uzávěr nádržky na vodu
11. Snímač hladiny kapaliny
12. Výstup vzduchu
13. Příhrádka pro aromatickou vložku
14. Výstup mlhy se 2 tryskami
15. Vodní kámen pad

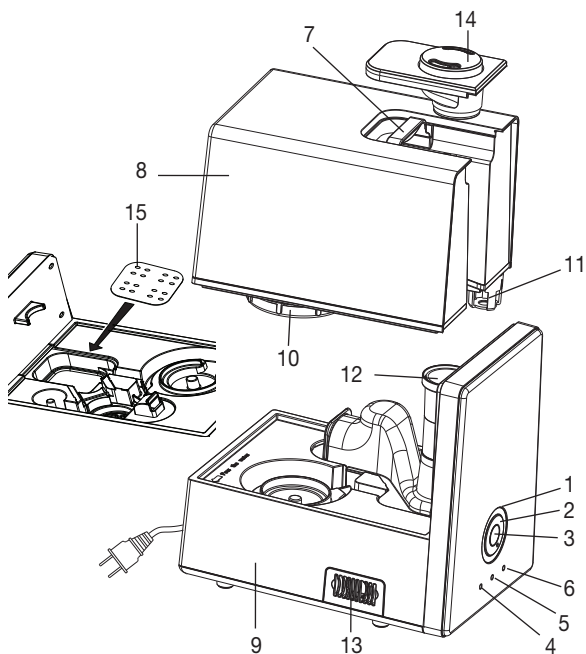


Schéma fungování

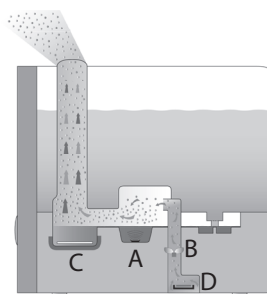
- A Vysokofrekvenční vibrace uvolňují z povrchu vody maličké kapičky.
- B Ventilátorem se vlhký vzduch rozprašuje směrem ven.
- C U tohoto přístroje můžete připojit funkci odpařování vody.
- D Můžete použít i aromatické přísady.

6. Uvedení do provozu

- Otevřete kartonový obal.
- Nyní odstraňte všechny fólie.
- Zkontrolujte, zda přístroj, adaptér nebo kabel nejsou poškozeny.

Naplnění nádržky vodou

- Odpojte přístroj od sítě, jestliže naléváte vodu do nádržky.
- Sejměte trysky výstupu mlhy.
- Zdvihněte nádržku s vodou pomocí prohlubně pro uchopení a otočte ji na zadní stranu.
- Otevřete šroubový uzávěr na spodu nádržky a naplňte ji vodou.
- Nádržka pojme max. 6 l vody, její hladina je vidět zvenčí.
- Nádržku pevně uzavřete šroubovým uzávěrem.
- Podle svého přání můžete nyní vložit do misky odpařovače vody, která je umístěna v podstavci, vložku proti usazeninám vodního kamene (15). Tento postup doporučujeme při používání tvrdé vody.
- Nádržka pak musí pevně sedět na podstavci.
- Zkontrolujte, zda jsou trysky výstupu mlhy správně upevněny k podstavci.



POZOR

- Nepřidávejte do vody žádné éterické oleje nebo vonné látky. Plastový materiál a ultrazvukové membrány by se mohly použitím jiných příměsí zbarvit a poškodit.
- Používejte čerstvou pitnou vodu.

Instalace

- Zvlhčovač vzduchu postavte na rovnou, pevnou a nenasákavou plochu.
- Zvlhčovač vzduchu postavte do blízkosti topného tělesa, abyste zvýšili výkon odpařování – zejména ve velkých místnostech – (nepřekračujte max. teplotu 50 °C). Vždy dbejte na to, aby vstup ani výstup vzduchu nebyly zakryty a nedošlo k omezení proudu vzduchu.

7. Obsluha

POZOR

Stále kontrolujte vlhkost vzduchu v místnosti. Intenzivním dlouhodobým provozem může dojít k tomu, že vzduch v místnosti je příliš vlhký. Relativní vlhkost vzduchu by neměla být vyšší než 60 %.

Zapnutí přístroje

- Zapojte zástrčku do zásuvky.
- Otočte otočným regulátorem z polohy min/☺ směrem doprava. Modře osvětlený kroužek ovládacího tlačítka svítí. Pokud v nádržce není voda nebo je jí málo, rozsvítí se červená kontrolka LED. Přístroj se z bezpečnostních důvodů sám vypnul.
- Pomocí otočného regulátoru nastavte požadovaný odpařovací výkon. Odpařovací výkon je max. 550 ml za hodinu.
- Po zapnutí přístroje je již zapnutý stupeň odpařování vody 1, modrá kontrolka LED ukazuje uvedení do provozu. Stisknutím prostředního ovládacího tlačítka (Ⓢ) se výkon odpařování vody zvýší na stupeň 2 (rozsvítí se druhá modrá kontrolka LED). Opětovným stisknutím se zapnou obě kontrolky LED – stupeň 3. (Stupeň odpařování). Odpařování se úplně vypne dalším stisknutím tlačítka (nesvítí žádná kontrolka LED).
- Během provozu pravidelně kontrolujte hladinu vody v nádržce a případně ji doplňte.

Upozornění

Podle svého přání můžete pokapat polštářek ležící v přihrádce pro aromatickou vložku (13) aromatickými přísadami nebo vonnými olejičky. Provoníte tak vzduch v místnosti.

8. Čištění a skladování

Pravidelné čištění je předpokladem pro hygienický, bezporuchový provoz.

Zvlhčovač vzduchu je možné rozložit pro účely čištění bez použití nástroje několika úkony.

Vylejte vodu ze zvlhčovače vzduchu a kompletně přístroj vyčistěte, pokud nebyl přístroj naplněný vodou v provozu déle než 3 dny.

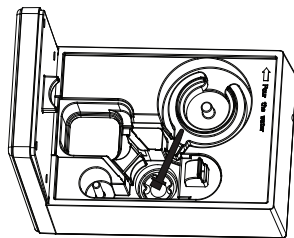
Při nedostatečném čištění a hygieně se mohou ve vodě tvořit bakterie, řasy i plísně.

V každém případě doporučujeme tyto intervaly čištění.

Každé tři dny	V případě potřeby	
x		Očistěte ultrazvukovou membránu štětečkem, vypláchněte podstavec.
x		Vypláchněte nádržku na vodu, vyměňte vodu.
	x	Vyčistěte zvlhčovač vzduchu z vnitřní i vnější strany.
	x	Odstraňte vodní kámen.

UPOZORNĚNÍ

- Příklad čistíte pouze předepsaným způsobem.
- V žádném případě se nesmí dostat voda do podstavce.
- Nepoužívejte žádné čisticí prostředky obsahující rozpouštědla.
- Pro čištění a dezinfikování přístroje používejte výhradně jemné čisticí prostředky nebo ocet / octový čistič.



Očistěte ultrazvukovou membránu štětečkem, vypláchněte podstavec.

UPOZORNĚNÍ

Vodu z podstavce vylévejte přes boční hranu.

- Ultrazvukové membrány čistíte pouze dodávaným štětečkem.

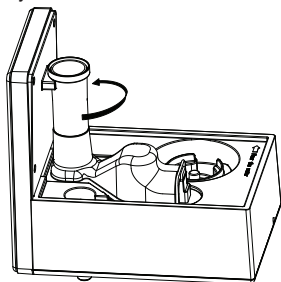
Pokud na podstavci zůstanou zbytky znečištění, nalijte do podstavce trochu čisté, čerstvé vody, propláchněte a vodu vylijte přes postranní hranu.

Čištění misky odpařovače vody

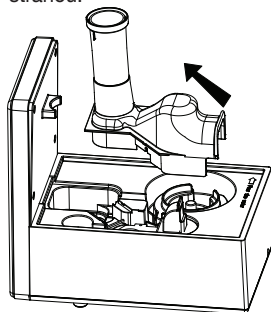
UPOZORNĚNÍ

- Miska odpařovače vody je během provozu horká. Před čištěním nechte přístroj dostatečně zchladit.

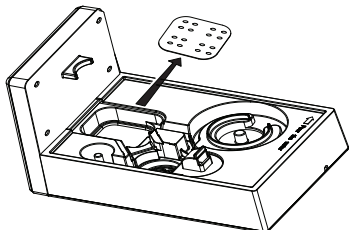
1) Uchopte výstup vzduchu jednou rukou a lehce ho vytočte směrem dozadu.



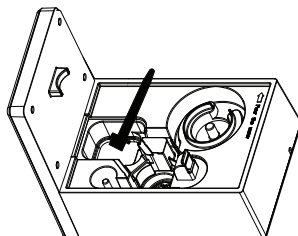
2) Pevně uchopte výstup vzduchu a položte ho stranou.



3) Případně vyjměte vložku proti usazeninám vodního kamene.

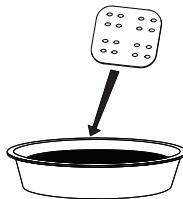


4) Štětečkem vyčistěte misku odpařovače vody. V případě silného znečištění použijte jemný čisticí prostředek, nechte ho spolu s vodou působit v misce 10–15 minut. Potom misku znovu očistěte štětečkem.

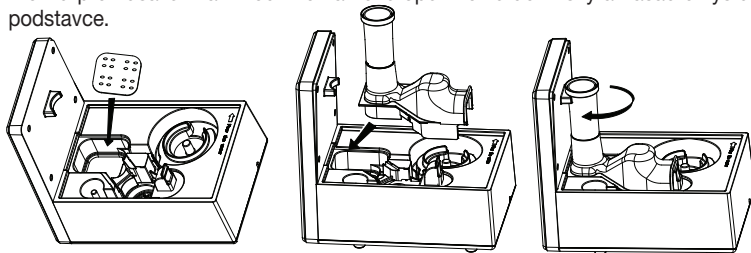


5) Pokud v misce zůstanou zbytky znečištění, nalijte do ní trochu čisté, čerstvé vody, propláchněte a vodu vylijte přes postranní hranu.

6) Vložku proti usazeninám vodního kamene omyjte čistou vodou.



7) Vložku proti usazeninám vodního kamene opět vložte do misky a nasadte výstup vzduchu opět do podstavce.



Vyláchněte nádržku na vodu, vyměňte vodu.

- Nádržku čistěte pravidelně, při každodenním provozu nejpozději jednou za týden.
- Použijte jemný čisticí prostředek nebo ocet / octový čistič.
- Závit šroubového uzávěru očistěte štětečkem.
- Nádržku naplňte do poloviny vodou.
- Nádržku pevně uzavřete šroubovým uzávěrem.
- Nádržku několikrát obraťte nahoru a dolů a protřepejte.
- Vylijte všechnu vodu.
- Postup opakujte s čistou, čerstvou vodou.

Vyčistěte zvlhčovač vzduchu z vnitřní i vnější strany.

- Vylijte vodu z podstavce přes postranní hranu.
- Zvlhčovač otřete navlhčenou utěrkou z vnější i vnitřní strany.

Pro čištění používejte výhradně jemné čisticí prostředky nebo ocet / octový čistič.

Odstranění vodního kamene

Odstranění vodního kamene z ultrazvukových membrán

Tvrdá voda může způsobit vznik vodního kamene v přístroji a především na ultrazvukových membránách. Vytvoří se viditelná bílá usazenina. Vodní kámen odstraňujte pravidelně.

- Na ultrazvukové membrány nakapejte trochu prostředku na odstraňování vodního kamene.
- 2 Nechte působit 2–5 minut.
- Ultrazvukové membrány očistěte štětečkem.
- Podstavec vyláchněte 2krát čistou, čerstvou vodou.

Čištění podstavce z vnitřní strany

- Navlhčenou, jemnou utěrkou ponořte krátce do prostředku na odstranění vodního kamene.
- Vnitřní část podstavce otřete vlhkou utěrkou.
- Do podstavce opatrně nalijte trochu čerstvé, čisté vody.
- Vylijte vodu z podstavce přes postranní hranu.
- Postup opakujte s čistou, čerstvou vodou.

Odstranění vodního kamene z nádržky

- Nádržku naplňte do poloviny vodou.
- Přidejte malé množství prostředku na odstranění vodního kamene.
- Nádržku pevně uzavřete šroubovým uzávěrem.
- Nádržku několikrát obraťte nahoru a dolů a protřepejte.
- Vylijte všechnu vodu.
- Podstavec vypláchněte 2krát čistou, čerstvou vodou.

Uložení

Pokud přístroj nebudete delší dobu používat, doporučujeme přístroj zcela vyprázdnit, vyčistit a osušit a uskladnit v originálním obalu v suchém prostředí a bez zatížení.

9. Náhradní díly

TIP!

V případě tvrdé vody doporučujeme použít vodní filtr v doplnění s dodávanými vložkami proti usazeninám vodního kamene.

Vodní filtr (volitelné příslušenství)

Objednáací číslo 162.843. Obráťte se na místní servisní středisko.



UPOZORNĚNÍ

- Pokud se v přístroji tvoří vodní kámen nebo se kolem přístroje vytvářejí bílé usazeniny i přes použití příslušného filtru, měli byste vodní filtr vyměnit.
- Životnost vodního filtru je max. 2–3 měsíce.
- Jestliže přístroj delší dobu nepoužíváte, je třeba vodní filtr vyjmout z nádržky na vodu a vysušit.

Nasazení vodního filtru

- Sejměte nádržku na vodu a obraťte ji.
- Otevřete šroubový uzávěr na nádržce.
- Vodní filtr našroubujte zevnitř na šroubový uzávěr.
- Nádržku pevně uzavřete šroubovým uzávěrem.




10. Co dělat v případě problémů?

Problém	Příčina	Odstranění
Kroužek ovládacího tlačítka nesvítí	Síťový kabel není zapojený.	Zapojte zástrčku do zásuvky.
	Otočný regulátor zůstává v poloze min.	Otočte regulátorem ve směru hodinových ručiček do polohy max.
Nesvítí žádná kontrolka LED.	Síťový kabel není zapojený.	Zapojte zástrčku do zásuvky.
	Otočný regulátor zůstává v poloze min.	Otočte regulátorem ve směru hodinových ručiček do polohy max.
Svítí červená kontrolka.	Hladina vody je příliš nízká, nádržka na vodu je prázdná.	Naplňte nádržku vodou.
Z přístroje nevychází žádná mlha.	Kontrolka svítí červeně.	Naplňte nádržku vodou.
	Kontrolka nesvítí.	Zapojte zástrčku do zásuvky.

Problém	Příčina	Odstranění
Mlha je divně cítit.	Nový přístroj.	Sejměte nádržku na vodu, povolte šroubový uzávěr a sejměte ho. Otevřenou, prázdnou nádržku nechte 12 hodin větrat na chladném, suchém místě.
	Odstátá nebo znečištěná voda.	Vylejte vodu z podstavce a nádržky a důkladně tyto díly vyčistěte. Nádržku naplňte čerstvou vodou.
Nápadný hluk.	Nádržka na vodu nesedí na podstavci správně.	Sejměte nádržku na vodu a postavte ji správně do podstavce. Nádržka by měla na podstavci sedět pevně.
Nápadný hluk.	V nádržce je příliš málo vody.	Naplňte nádržku vodou.
	Přístroj nestojí rovně a stabilně.	Přístroj postavte na vodorovný a pevný podklad.
Mlha vychází ven pod nádržkou.	Nádržka na vodu nesedí na podstavci správně.	Sejměte nádržku na vodu. Zkontrolujte, zda je přechod mezi podstavcem a nádržkou na vodu čistý. V případě potřeby místo očistěte. Nádržku na vodu postavte správně do podstavce. Nádržka by měla na podstavci sedět pevně.

11. Technické údaje

Rozměry (d x š x v)	cca 29,5 cm x 19,5 cm x 28 cm
Délka kabelu	cca 1,4 m
Hmotnost bez vody	cca 2,24 kg
Napětí/frekvence	220–240 V AC / 50/60 Hz
Jmenovitý výkon	280 W
Velikost místnosti	až 48 m ²
Obsah nádržky	cca 6 l
Odpařovací výkon	550 ml/hod.
Vysvětlení symbolů	 Přístroj má dvojnásobnou ochrannou izolaci a odpovídá tak ochranné třídě 2.

12. Příslušenství, které lze dokoupit

Označení	Materiál	Č. zboží
10 ks vložek proti usazeninám vodního kamene	Dacron	163.141
10 ks aromatických vložek.	Dacron	163.142



**Kutlíkova 17
Budova TECHNOPOL
852 50 Bratislava**

**Telefón: +421 917 911 845
E-mail: info@dobraklima.sk
<https://www.dobraklima.sk>**