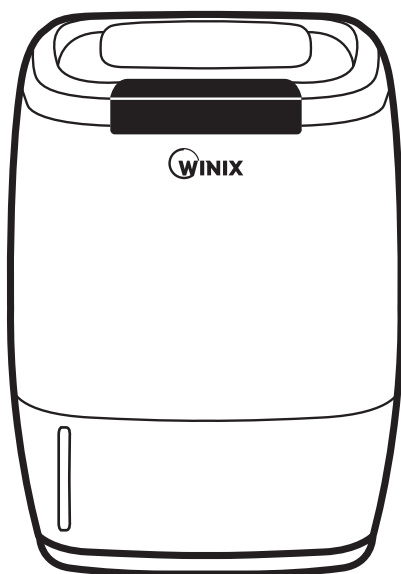




Návod na obsluhu

Práčka vzduchu Winix

Model: AW600



Ďakujeme vám za kúpu práčky vzduchu Winix.

- Pred použitím zariadenia si najskôr pozorne prečítajte tento návod na obsluhu.
- Návod na obsluhu starostlivo uschovajte, aby ste doň mohli v budúcnosti nazeriť.

HumidiPür

Práčka vzduchu Winix AW600 s technológiou **PLASMAWAVE®**

Práčka vzduchu Winix AW600 zároveň čistí aj zvlhčuje vzduch. Ponúka zvlhčovací výkon až 12 l za deň a trojstupňové čistenie vzduchu s technológiou Plasmawave®.



PLASMAWAVE®

Technológia Plasmawave® ponúka efektívny a účinný spôsob čistenia vzduchu od nežiaducich znečisťujúcich látok – výsledkom je čistejší a svieži vzduch.



Princíp zvlhčovania

Winix AW600 produkuje veľmi jemnú a ľahkú vodnú paru a tým zaisťuje stálu úroveň vlhkosti.



Automatický režim (Auto Mode)

Senzor práčky vzduchu samočinne sleduje okolitú vlhkosť vzduchu, aby dokázal nastavením rýchlosti ventilátora optimalizovať finálnu vlhkosť vzduchu.



Povrchová antibakteriálna vrstva CleanCel®

Aby nedochádzalo k množeniu baktérií v nádržke a na diskoch práčky vzduchu, bol Winix AW600 opatrený špeciálnou povrchovou antibakteriálnou vrstvou CleanCel™.



Časovač

Vďaka časovaču môžete používať práčku vzduchu iba určitý čas a tým výrazne predĺžiť jej životný cyklus.



Automatické vypínanie

Ak dôjde v nádržke voda, jednotka sa automaticky vypne.



Nočný režim (Sleep Mode)

Stlmí svetlá na ovládacom paneli a nastaví jednotku na prevádzku na najnižšiu rýchlosť ventilátora, teda tichý chod.



Kombinovaný filter

Kombinovaný uhlíkový/HEPA filter predstavuje najmodernejšiu technológiu a s účinnosťou 99,5 % odstraňuje zo vzduchu všetky znečisťujúce látky ako prach, peľ, zvieracia sršť, spóry plesní a ďalšie polutanty.

Záručné podmienky Winix poskytuje záruku podľa zákona na materiálové a výrobné chyby komponentov zariadenia a ich servis v dĺžke trvaní dva roky od dátumu predaja uvedenom na doklade o kúpe. Na uplatnenie záruky je nutné predložiť záručný list alebo doklad o kúpe potvrdený vaším predajcom.

Táto záruka sa nevzťahuje na poruchy vzniknuté v dôsledku použitia v rozpore s určením výrobku, nevhodného zaobchádzania, mechanického poškodenia, zapojenia k inej než predpísanej elektrickej sieti (pozrite údaj na štítku zariadenia), nedodržania podmienok v návode, alebo neautorizovaného zásahu do zariadenia. Táto záruka sa nevzťahuje na výmenné filtre zariadenia, ktoré sú bežným spotrebným materiálom a ktorých opotrebenie sa môže prejavíť pred uplynutím záručnej lehoty.

VŠETKY NÁROKY PLYNÚCE ZO ZÁRUKY SÚ ČASOVO OBMEDZENÉ DVOJROČNOU ZÁRUČNOU LEHOTOU.

Winix v žiadnom prípade nezodpovedá za následné škody ani za škody vzniknuté v súvislosti s používaním tohto výrobku. Dĺžka a podmienky tejto záruky platia pre predaj v Českej a Slovenskej republike. Ďalšie informácie o záruke a záručnom plnení vám poskytne váš predajca alebo distribútor.

Obsah

Bezpečnostné pokyny

- Záručné podmienky 1
- Dôležité upozornenia 3

Údaje o zariadení

- Popis prístroja 11
- Ovládací panel 12

Uvedenie do prevádzky

- Výber správneho umiestnenia 13
- Uvedenie do prevádzky 14

Prevádzka

- Prevádzkové režimy 15
- Údržba 19

Riešenie problémov

- Často kladené otázky/riešenia 26
- Technické špecifikácie 28

Bezpečnostné pokyny

⚠ Varovanie

Dodržiavaním pokynov uvedených v tomto návode obmedzíte nebezpečenstvo zásahu elektrickým prúdom, skratu alebo vzniku požiaru.

! Upozornenie

Nevhodné zaobchádzanie v rozpore s týmto návodom môže viesť k vzniku úrazov alebo škodám na majetku.

⊘ ZAKÁZANÉ

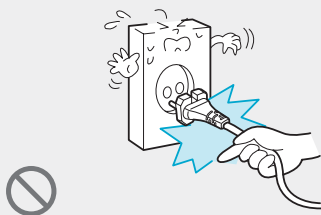
⊘ NEROZOBERAJTE ZARIADENIE

! RIAĎTE SA PODĽA INŠTRUKCIÍ

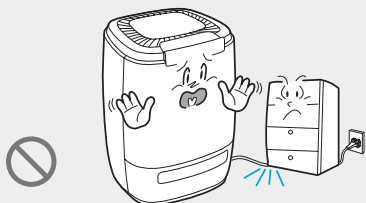
⚡ Vždy používajte uzemnenie ako ochranu pred úrazom elektrickým prúdom

⚠ Varovanie

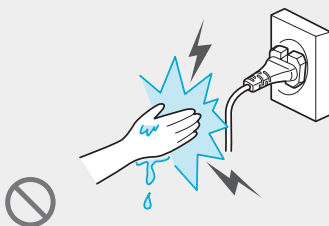
Neodpájajte prístroj od zásuvky ťahom za napájací kábel.



Neohýbajte napájací kábel ani naň neklad'te ťažké predmety.



Nedotýkajte sa zástrčky vlhkými rukami.



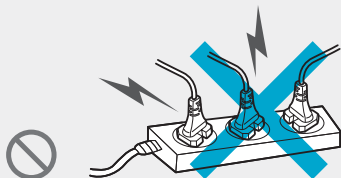
Nesnažte sa sami napájací kábel opravovať ani akokoľvek upravovať.

Všetky zásahy do zariadenia smie vykonávať iba autorizovaný servis určený distribútorom.

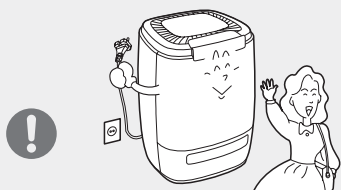


 **Varovanie**

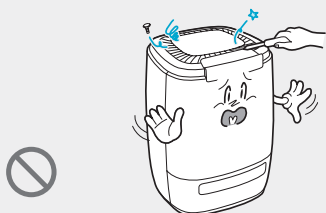
Nepripájajte prístroj cez predlžovací kábel s viacerými zásuvkami. Vždy zapájajte priamo do zásuvky v stene.



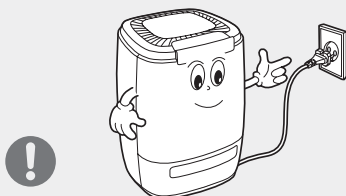
Ak prístroj nepoužívate, odpojte ho od elektrickej siete.



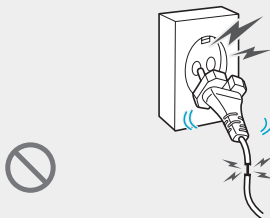
Nesnažte sa sami zariadenie opravovať ani akokoľvek upravovať.



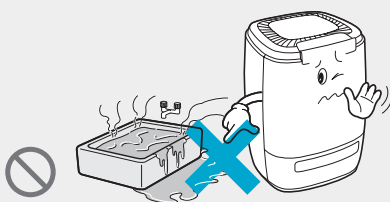
Tento výrobok je určený výhradne na použitie v sieti s napätím 220 – 240 V a striedavým prúdom.



Nezapájajte prístroj do poškodenej zásuvky (Môže spôsobiť prehriatie alebo úraz elektrickým prúdom).



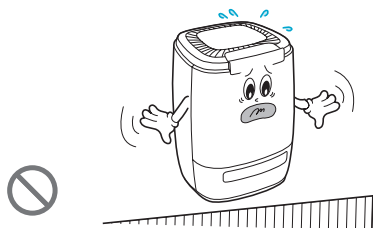
Nepoužívajte zariadenie vo vlhkom prostredí ani v miestach, kde hrozí jeho namočenie



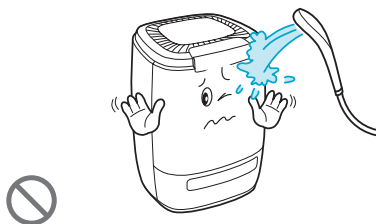
Bezpečnostné pokyny

 Varovanie

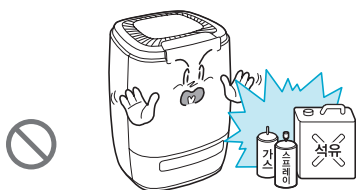
Pri stroj vždymiestnite iba na rovny povrch.



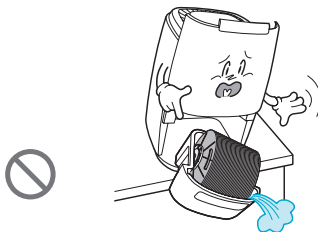
Na zariadenie nikdy nelejte vodu.



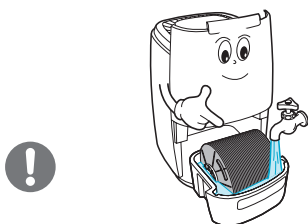
Nepoužívajte zariadenie v prítomnosti horľavých plynov.



Neumiestňujte zariadenie na nerovny povrch ako stôl alebo drez.



Snažte sa vylievať vodu z nádrčky každý deň a naplniť ju čistou vodou.



Vodu lejte iba do nádrčky, nikdy nie do vzduchových otvorov prístroja.



! Varovanie

V prípade, že dôjde ku kontaktu prístroja s vodou, odpojte prístroj od elektrickej siete a kontaktujte servis.



Ak vylievate nádržku s vodou, zamedzte deťom, aby boli v blízkosti.



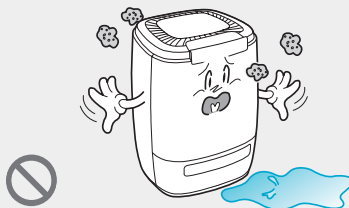
V prípade, že dôjde k ponoreniu prístroja do vody, odpojte prístroj od elektrickej siete a kontaktujte servis.



Nič nestrkajte do otvorov na vstup a výstup vzduchu.



Prístroj nepoužívajte v miestach s nadmernou prašnosťou a vlhkosťou vzduchu.



Do blízkosti prístroja neumiestňujte nič, čo by dovolilo deťom vyliezť na prístroj a hrať sa s ním, či na ňom sedieť.



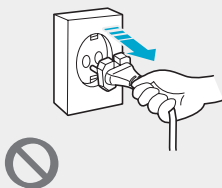
Bezpečnostné pokyny

! Upozornenie

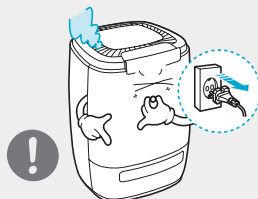
Ak je zariadenie v prevádzke, neodpájajte napájací kábel od zásuvky.



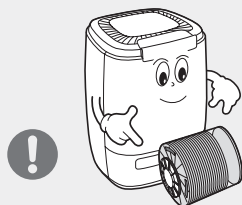
Počas dopĺňovania vody a údržby prístroja ho odpojte od elektrickej siete.



Ak bude zo zariadenia vychádzať dym alebo nepravidelne hlasité zvuky, ihneď ho odpojte od elektrickej siete a kontaktujte servis.



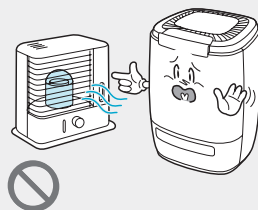
Prístroj používajte iba so zloženými diskami.



Nič nestrkajte do otvorov na vstup a výstup vzduchu.



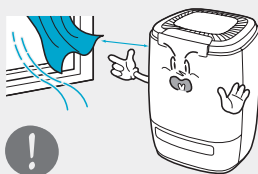
Nepoužívajte v blízkosti tepelných zdrojov a horúcich predmetov, napríklad sporáka.



Ak je zariadenie v prevádzke, nestrkajte do otvorov na vstup a výstup vzduchu prsty.



Zariadenie umiestnite z dosahu záclon, aby nedochádzalo ku kontaktu s vstupnými a výstupnými otvormi vzduchu.



Nekladte zariadenie na bok ani neprevádzkujte v naklonenej polohe. Zariadenie premiestňujte iba vypnuté.



! Upozornenie

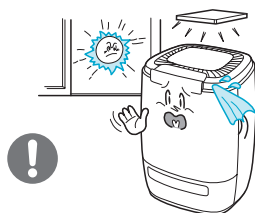
Prístroj nie je určený na používanie deťmi. Zamedzte deťom, aby sa s prístrojom hrali.



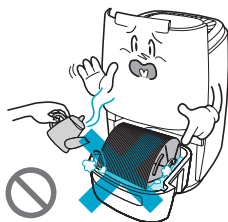
Pri prevádzke zariadenia nepoužívajte žiadne horľavé tekutiny či plyny v spreji.



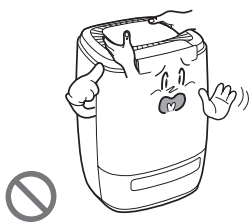
Umiestnite zariadenie mimo dosahu priameho slnečného žiarenia.



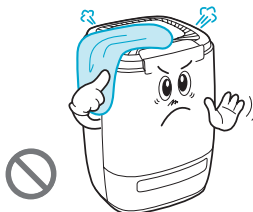
Na naplnenie nádrčky nepoužívajte horúcu vodu.



Nezdvíhajte prístroj za jeho vrchnú časť.



Neumiestňujte na zariadenie žiadne odevy ani uteráky, ak je v prevádzke.



Antibakteriálne disky pravidelne umývajte pod teplou tečúcou vodou a nechajte ich riadne osušiť.



Nečistite zariadenie benzolovými ani lakovými riedidlami.



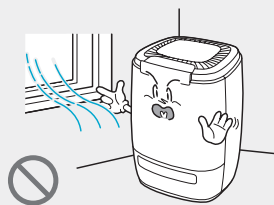
Ak prístroj čistíte, nestríekajte nikdy čistiace prostriedky priamo do prístroja.



Bezpečnostné pokyny

! Upozornenie

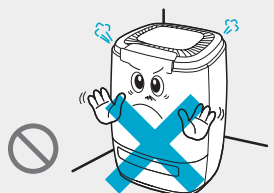
Neumiestňujte prístroj v blízkosti stien a okien.



Nezapínajte prístroj, ak práve používate insekticídy.



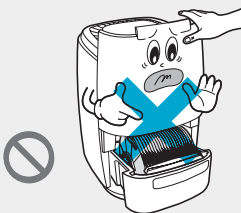
Neumiestňujte prístroj tak, aby vstupy a výstupy vzduchu smerovali do steny.



Nefajčite v blízkosti prístroja ani nepoužívajte vonné tyčinky.



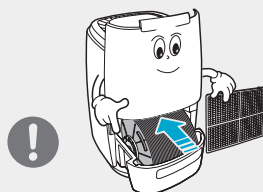
Ak prístroj nebudete dlhší čas používať, vylejte vodu z nádrčky.



Vodu použitú v prístroji nepite, ani ju nedávajte zvieratám alebo s ňou nezalievajte kvety.



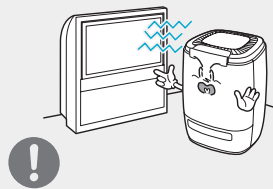
Ak budete disky a predfilter umývať, vždy ich nechajte riadne vyschnúť pred vrátením do prístroja.



Ak je nádržka rozbitá, prístroj nepoužívajte.

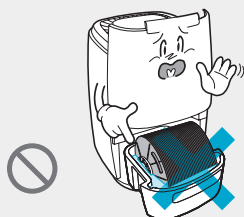


Neumiestňujte prístroj do blízkosti mikrovlnnej rúry alebo televízora.



! Upozornenie

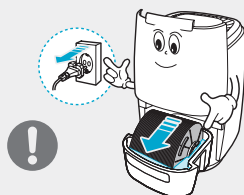
Neprelievajte vodu v nádržke.



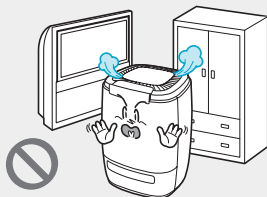
Ak by bol prístroj vystavený nízkym teplotám, vylejte vodu z nádržky, aby nedošlo k jej zmrznutiu.



Pred výmenou vody v nádržke odpojte prístroj od elektrickej siete.



Neumiestňujte prístroj do blízkosti stien, stropu, nábytku ani iných elektrických zariadení.



Nepremiestňujte prístroj, ak je v nádržke voda.



Prístroj pravidelne utierajte vlhkou utierkou.



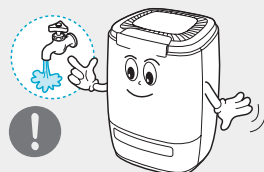
Ak je zástrčka vlhká, nezapájajte ju do zásuvky.



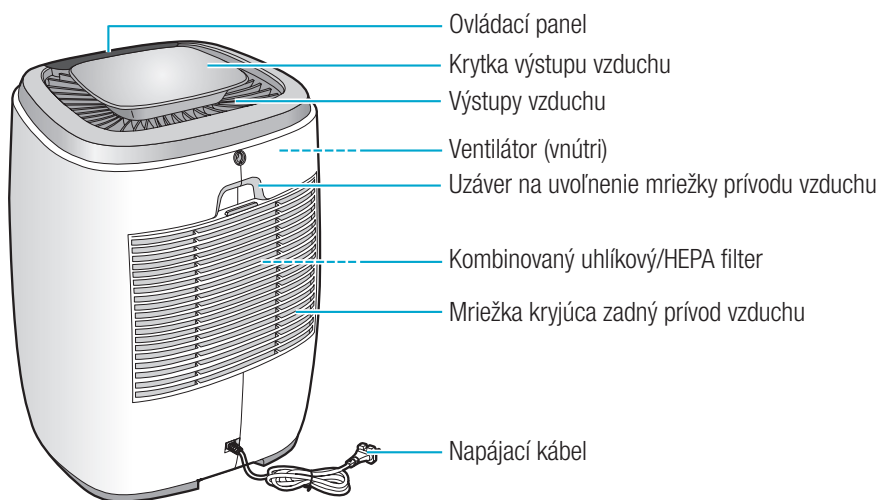
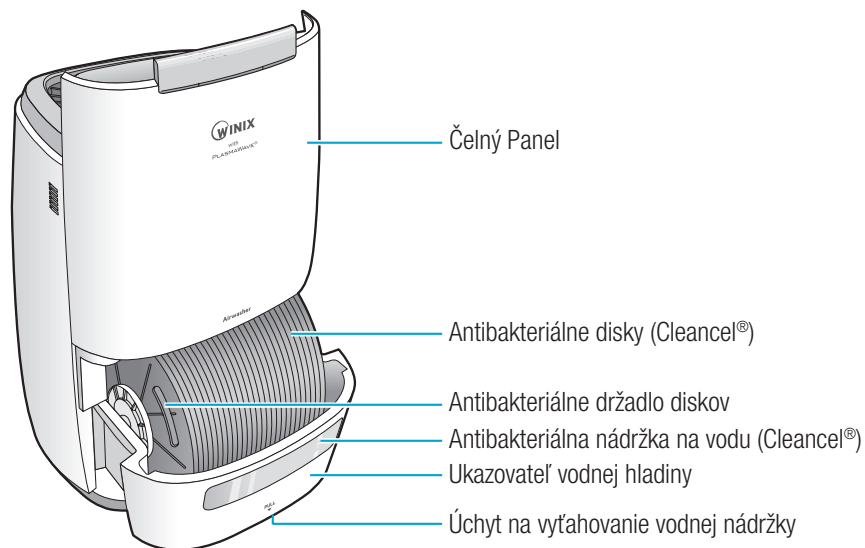
Nekladte na hornú časť prístroja magnety ani iné kovové veci.



Do prístroja používajte iba čistú kohútikovú vodu bez detergentov, chemikálií, mydla, esenciálnych olejov. Voda nesmie mať viac ako 60 °C.



Popis prístroja



Ovládací panel

Tlačidlo na výber režimu

1. Kontinuálny režim

Prístroj je v prevádzke nepretržite so zvolenou rýchlosťou ventilátora (Nízka, Stredná, Vysoká) bez ohľadu na aktuálnu hodnotu relatívnej vlhkosti.

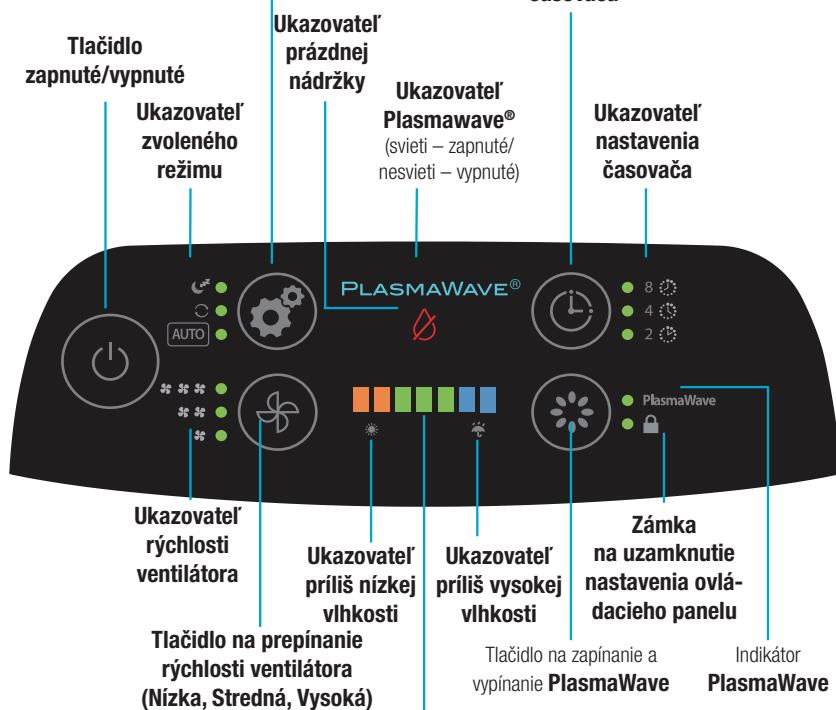
2. Nočný režim

Prístroj stlmí svetlá na ovládacom paneli a nastaví jednotku na prevádzku na najnižšiu rýchlosť ventilátora.

3. Automatický režim

Prístroj bude v prevádzke, kým nedosiahne relatívnu vlhkosť optimálnej hodnoty, potom sa sám vypne, aby šetril energiu (zelená kontrolka vlhkosti – komfortná zóna).

Tlačidlo na nastavenie časovača



Ukazovateľ vlhkosti

Zobrazuje hodnotu okolitej vlhkosti. Požadovaná optimálna hodnota vlhkosti bude zobrazená zelenou farbou kontrolky (Komfortná zóna)

Oranžová → príliš nízka vlhkosť (pod 30 %)

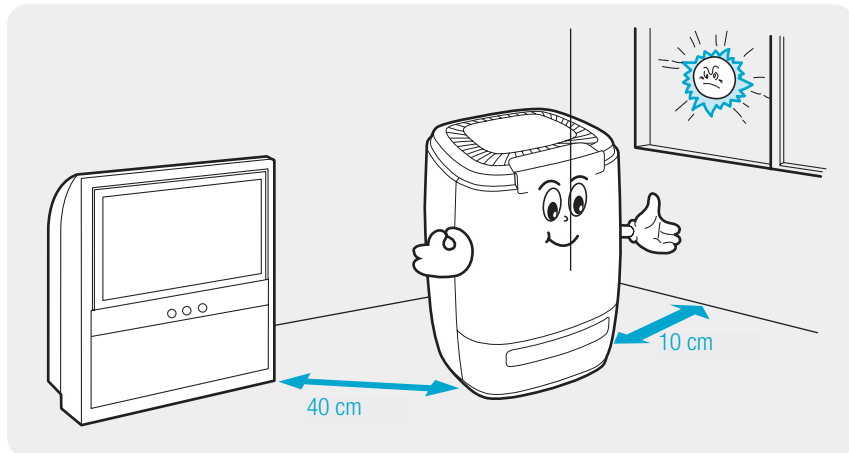
Modrá → príliš vysoká vlhkosť (61–70 %)

Zelená → Optimálna vlhkosť (40–60 %)

Pozn.: Hodnota vlhkosti na prístroji slúži iba na orientačné meranie a môže sa líšiť od iných ukazovateľov vlhkosti.

Uvedenie do prevádzky

Výber správneho umiestnenia prístroja



Umiestnite zariadenie mimo dosahu priameho slnečného žiarenia.

- Dlhodobé pôsobenie slnečného žiarenia môže spôsobiť chyby na prístroji.

Winix AW600 vždy umiestnite a prevádzkujte iba na rovnom a pevnom povrchu.

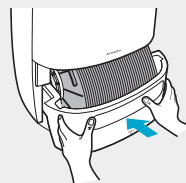
- Na nerovnom a mäkkom povrchu môže dochádzať k vibráciám a nepríjemným zvukom. Prístroj musí byť umiestnený najmenej 10 cm od stien a 30 – 40 cm od iných elektrických zariadení.

Pred uvedením prístroja do prevádzky skontrolujte, či ste všetky jeho súčasti (zvonka aj vnútri prístroja) vybalili z plastových obalov.

Prevádzka

Uvedenie do prevádzky

1. Pomocou úchytu v spodnej časti nádržky ju vysuňte von.
2. Naplňte nádržku studenou kohútikovou vodou po rysku vyznačenú vnútri nádržky.
3. Zasuňte nádržku späť do prístroja, kým nezačujete, že zaskočila na svoje miesto.
4. Čelný panel sklopte dole a uistite sa, že je správne usadený a pevne drží na mieste.



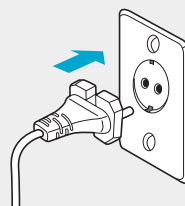
Varovanie

- Vždy odpojte napájací kábel od zásuvky, ak prístroj plníte vodou.
- Odporúčame používať filtrovanú vodu, aby ste predĺžili životný cyklus produktu.
- Pri manipulácii s naplnenou nádržkou buďte opatrní.

Prevádzka

Pred uvedením prístroja do prevádzky

- 1 Zapojte napájací kabel do zásuvky.



- 2 Stlačte tlačidlo zapnuté/vypnuté.



- 3 Prístroj sa zapne do automatického režimu a Plasmawave® sa tiež zapne.



- ▶ Ak je v prevádzke technológia Plasmawave®, môže byť sprevádzaná cvrlikajúcimi zvukmi – nejde o poruchu. Ak je tento zvuk pre vás nepríjemný, môžete Plasmawave® vypnúť pomocou tlačidla na zapínanie a vypínanie Plasmawave®.

Automatický režim

- 1 Stlačte tlačidlo na výber režimu a vyberte Automatický režim

RÝCHLOSŤ VENTILÁTORA:

Ak je okolitá vlhkosť integrovaným senzorom vyhodnotená ako nižšia než 60 %, rýchlosť ventilátora sa automaticky nastaví na „Vysokú“. Ak je okolitá vlhkosť vyššia než 60 %, rýchlosť ventilátora sa automaticky nastaví na „Nízku“.

ČISTIACE DISKY:

Ak je okolitá vlhkosť integrovaným senzorom vyhodnotená ako vyššia než 75 %, disky sa automaticky prestanú otáčať. Ak je okolitá vlhkosť nižšia než 60 %, disky sa automaticky začnú znova otáčať.



Kontinuálny režim

- 1 Stlačte tlačidlo na výber režimu a vyberte Kontinuálny režim.

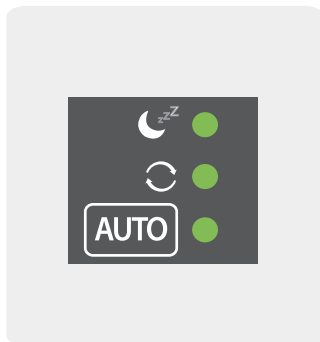
- Rozsvieti sa ukazovateľ Kontinuálneho režimu
- Prístroj je v prevádzke nepretržite so zvolenou rýchlosťou ventilátora (Nízka, Stredná, Vysoká) bez ohľadu na aktuálnu hodnotu relatívnej vlhkosti.
- Tlačidlo na výber režimu prepína v prístroji medzi nasledujúcimi režimami:
Automatický → Kontinuálny → Nočný



Prevádzka

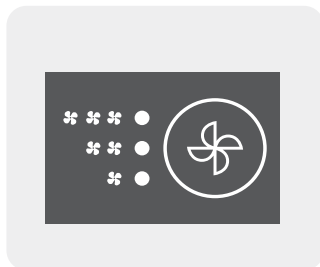
Nočný režim

- 1 Stlačte tlačidlo na výber režimu a vyberte Nočný režim
 - Bude svietiť indikátor nočného režimu.
 - Prístroj nastaví jednotku na prevádzku na najnižšiu rýchlosť ventilátora a stlmí jas ukazovateľov.
 - Tlačidlo na výber režimu prepína v prístroji medzi nasledujúcimi režimami:
Automatický → Kontinuálny → Nočný



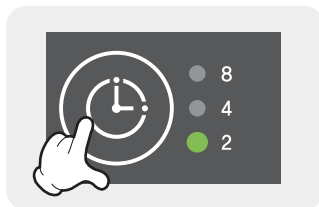
Nastavenie rýchlosti ventilátora

- Stlačte tlačidlo na nastavenie rýchlosti ventilátora.
 - Rýchlosť ventilátora je možné nastaviť na:
Nízku → Strednú → Vysokú



Časovač

- Stlačte tlačidlo časovača na nastavenie časovača.
 - Časovač je možné nastaviť na:
2 hodiny → 4 hodiny → 8 hodín



Technológia PlasmaWave®

Počas procesu zvlhčovania

- Stlačte tlačidlo na zapínanie a vypínanie Plasmawave®/Zámka, ktoré slúži na zapínanie a vypínanie technológie Plasmawave.

Ak chcete používať iba technológiu Plasmawave®

- Stlačte tlačidlo na zapínanie a vypínanie Plasmawave®/Zámka, ktoré zapne iba Plasmawave®, aj keď je prístroj inak vypnutý.
- Toto tlačidlo používajte, ak chcete zapnúť iba Plasmawave® bez toho, aby prístroj aj zvlhčoval.



Zámka

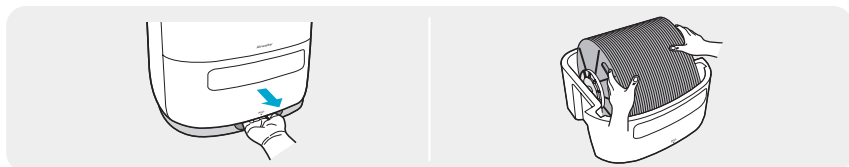
- Stlačením tlačidla Plasmawave®/Zámka na dlhšie než 3 sekundy sa aktivuje zámka na uzamknutie ovládacieho panelu.



Údržba

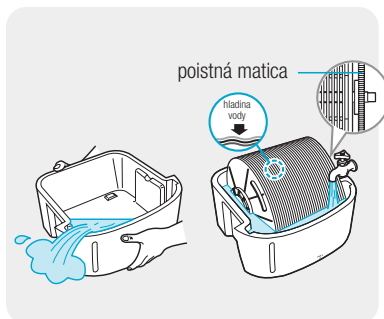
Výmena vody v nádržke

- 1 Vysuňte nádržku na vodu za úchyt umiestnený v spodnej časti.
- 2 Vyberte disky pomocou antibakteriálnych držiadiel.



- 3 Vylejte z nádržky použitú vodu a naplňte nádržku čistou vodou.

Vodu v nádržke je nutné pravidelne meniť, pretože sa tu usadzujú všetky nečistoty zachytené pomocou antibakteriálnych diskov. Naplňte nádržku po rysku ukazujúcu maximálnu vodnú hladinu. Disky umiestnite späť do drážky a to tak, že na pravej strane bude poistná matica diskov.



- 4 Zacvaknite nádržku späť na miesto v prístroji.
- 5 Pomaly sklopte dole čelný panel.



- ▶ Vodu v nádržke vymieňajte pravidelne, aby bola zachovaná bezproblémová prevádzka prístroja.
- ▶ Vždy sa uistite, či je nádržka v prístroji správne umiestnená, inak by prístroj nemusel fungovať správne.

Čistenie povrchu prístroja

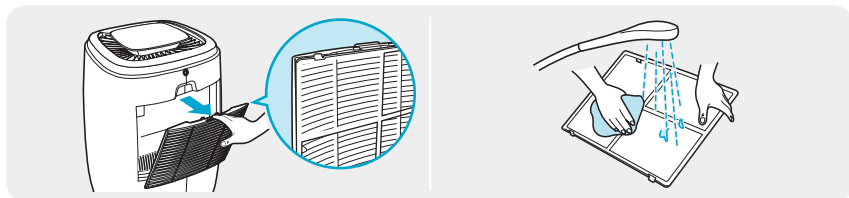
- Pravidelne čistite prístroj zvonku pomocou vlhkej handričky a neagresívnych čistiacich prostriedkov. Prístroj potom utrite do sucha.



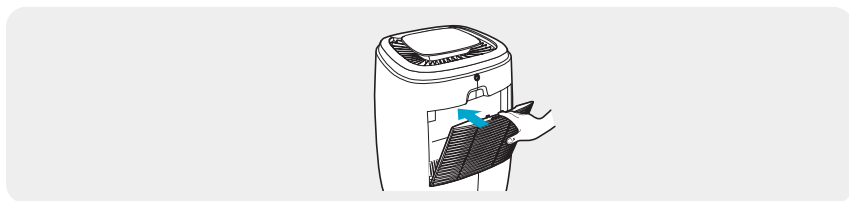
Čistenie zadnej mriežky prívodu vzduchu

Použite uzáver na zadnej mriežke, odklopte ju a vyťahnite aj s predfiltrom. Oddel'te predfilter od mriežky.

Predfilter s mriežkou umyte pod tečúcou teplou vodou (max. 30 °C).



Mriežku aj filter riadne vytrite a zložte ich dohromady. Umiestnite mriežku s predfiltrom späť do prístroja na pôvodné miesto.



- ▶ Pred akoukoľvek údržbou alebo čistením odpojte prístroj od elektrickej siete.
- ▶ Vrchnú časť prístroja nikdy neumývajte priamo pod tečúcou vodou.
- ▶ Ak nebudete prístroj používať dlhšie ako 2 dni, vylejte vodu z nádrčky a odpojte ho od elektrickej siete.

Údržba

Čistenie súboru antibakteriálnych diskov

■ Antibakteriálne disky čistite 1 × týždenne.

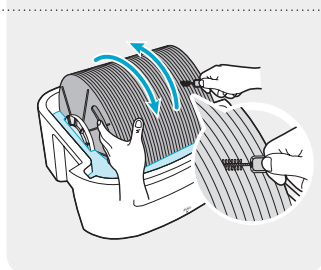
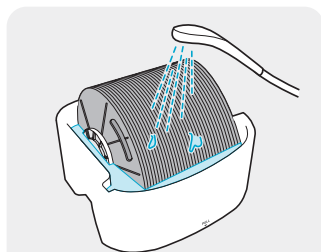
Pravidelné týždenné čistenie

- Umyte antibakteriálne disky teplou kohútikovou vodou a neagresívnym čistiacim prostriedkom.

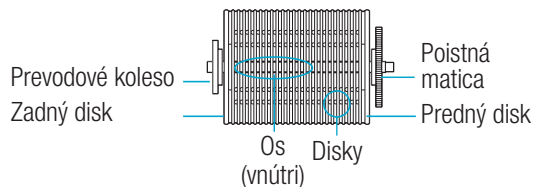


Čistenie jednotlivých diskov – 1 × mesačne

- 1 Naplňte nádržku na vodu teplou vodou s čistiacim prostriedkom. Umyte disky pomocou tečúcej kohútikovej vody.
- 2 Vyčistíte vnútornú stranu jednotlivých diskov pomocou kefky pomalým otáčaním diskov v nádržke s vodou.

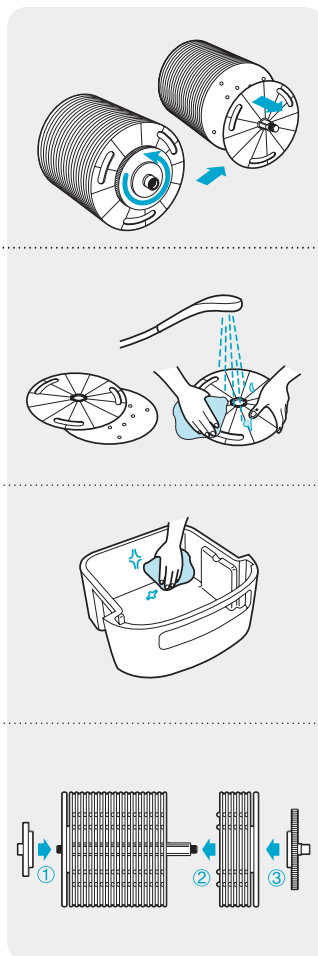


▶ Antibakteriálne disky s povrchovou úpravou CleanCel je možné umývať v umývačke riadu, teplota nesmie byť viac než 80 °C.



Totálne čistenie (podľa potreby)

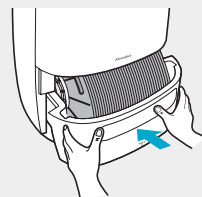
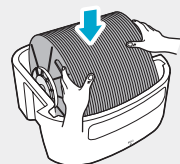
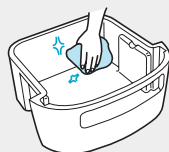
- 1 Povoľte poistnú maticu súboru diskov otočením proti smeru hodinových ručičiek. Demontujte súbor diskov tak, že vysuniete jednotlivé disky z osi.
- 2 Umyte jednotlivé disky pod teplou tečúcou vodou za pomoci hubky a jemného čistiaceho prostriedku. Ak bude na diskoch vodný kameň, použite odvápnovač (ocot). Jednotlivé disky je možné umývať v umývačke riadu, teplota nesmie byť viac ako 80 °C.
- 3 Umyte vnútro nádržky na vodu pomocou jemného čistiaceho prostriedku a mäkkej handričky.
- 4 Po vyčistení zložte sústavu diskov dohromady v opačnom poradí (prevodové koleso, disky, poistná matica).



Údržba

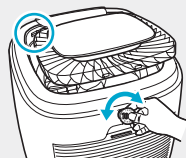
Čistenie nádržky na vodu

- 1 Umyte vnútro nádržky na vodu pomocou jemného čistiacieho prostriedku a mäkkej handričky.
- 2 Umiestnite späť do nádržky antibakteriálne disky tak, aby zapadla os do drážok a antibakteriálne držadlá smerovali rovno.
- 3 Zacvaknite nádržku späť na miesto v prístroji.
- 4 Pomaly sklopte dole čelný panel. Skontrolujte, či je správne usadený na svojom mieste.



Čistenie vnútorných častí prístroja a ventilátora

- 1 Vložte do drážky na zadnej strane prístroja mincu alebo plochý skrutkovač a otvorte horný kryt, potom ho odoberte z prístroja.



- 2 Držte ventilátor a uvoľnite krytku ventilátora v smere hodinových ručičiek.



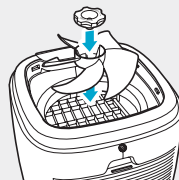
- 3 Umyte ventilátor a krytku ventilátora v teplej kohútikovej vode so šetrným čistiacim prostriedkom.



- 4 Pomocou vysávača alebo jemnej handričky odstráňte z vnútra prístroja všetok prach.



- 5 Po riadnom vysušení umiestnite späť ventilátor a krytku ventilátora.

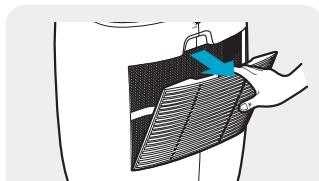


Údržba

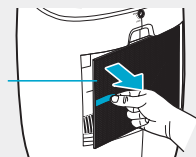
Výmena kombinovaného uhlíkového/HEPA filtra

Výmenu kombinovaného uhlíkového/HEPA filtra vykonávajte 1x ročne

- 1 Použite uzáver na zadnej mriežke, odklopte ju a vytiahnite aj s predfiltrom.

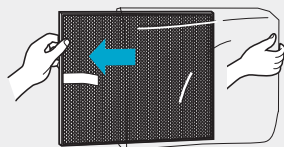


- 2 Vyberte von kombinovaný filter.

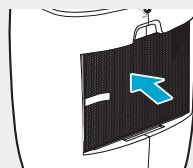


- 3 Vybaľte kombinovaný filter z plastového obalu.

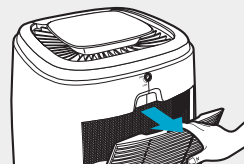
– Ak by ste filter nevybalili, jednotka by nemusela fungovať, prípadne by mohlo dôjsť k poškodeniu prístroja prehriatím motora.



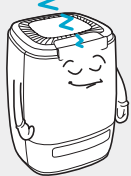


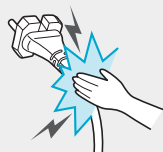
- 4 Zasuňte kombinovaný uhlíkový/HEPA filter späť na svoje miesto.






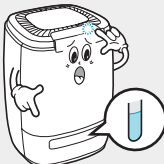
- 5 Umiestnite mriežku s predfiltrom späť do prístroja na pôvodné miesto.



Často kladené otázky/riešenia

Problém	Skontrolujte, či:	Skontrolujte, či:
<p>Winix AW600 sa nedá zapnúť.</p> 	<ul style="list-style-type: none"> ▶ Je zapojený napájací kábel do zásuvky. ▶ Svetí ukazovateľ prázdnej nádrčky. ▶ Je nádržka správne uložená v prístroji. 	<ul style="list-style-type: none"> ▶ Zapojte napájací kábel do zásuvky. ▶ Doplňte vodu do nádrčky. Nádržku vytiahnite a znova ju dajte do prístroja, aby zapadla na svoje miesto.
<p>Nefunguje automatický režim</p> 	<ul style="list-style-type: none"> ▶ Je zapojený napájací kábel do zásuvky. ▶ Svetí ukazovateľ automatického režimu. 	<ul style="list-style-type: none"> ▶ Odpojte a znova zapojte napájací kábel do zásuvky. ▶ Stlačte tlačidlo na výber režimu a zvolte automatický režim.
<p>Prístroj vibruje alebo vydáva nepríjemné zvuky</p> 	<ul style="list-style-type: none"> ▶ Nie je prístroj postavený na nerovnom povrchu. 	<ul style="list-style-type: none"> ▶ Premiestnite prístroj na rovný povrch.
<p>Napájací kábel sa zahrieva</p> 	<ul style="list-style-type: none"> ▶ Je zapojený napájací kábel do zásuvky. 	<ul style="list-style-type: none"> ▶ Odpojte napájací kábel od zásuvky a kontaktujte servis.

Často kladené otázky/riešenia

Problém	Skontrolujte, či:	Riešenie
<p>Zo zvlhčovača nevychádza vodná para</p> 	<p>▶ Ak vyhodnocujete výkon zvlhčovača, je nutné si uvedomiť, že je ovplyvnený veľkým množstvom faktorov ako:</p> <ul style="list-style-type: none"> – zateplenie domu – dispozícia – začiatočná vlhkosť vzduchu a jeho pravidelná cirkulácia – nasiakavosť interiérových materiálov – hladina vody v nádržke – veľkosť miestnosti a výška stropu 	<p>▶ V prípade, že je voda v nádržke spotrebovaná približne 1× za deň (pri nepretržitej prevádzke), pracuje jednotka správne. Pravidelne vodu doplňujte, aby ste dosiahli požadovaný výkon.</p> <p>▶ Poznámka: Ak je začiatočná vlhkosť veľmi nízka (pod 25 %), počítajte s tým, že dosiahnutie optimálnej vlhkosti môže trvať aj dlhšie než týždeň nepretržitej prevádzky.</p>
<p>Ovládací panel nefunguje</p> 	<p>▶ Nie je zapnutá zámka ovládacieho panelu.</p>	<p>▶ Stlačte tlačidlo zámky na 3 sekundy a panel sa odomkne.</p>
<p>Z prístroja vychádza nepríjemný zápach</p> 	<p>▶ Nepoužívajte prístroj v prostredí s prílišnou prašnosťou či výraznými pachmi.</p>	<p>▶ Vymeňte vodu v nádržke a meňte vodu častejšie.</p> <p>▶ Vyčistite nádržku na vodu a antibakteriálne disky.</p>
<p>Ukazovateľ vodnej hladiny svieti, aj keď je v nádržke voda</p> 	<p>▶ Je v nádržke dostatok vody.</p>	<p>▶ Doplníte do nádržky vodu a zasuňte ju správne na miesto.</p>


Technická špecifikácia

Model	AW600
Sieťové napätie	220-240 V/50-60 Hz
Spotreba	17 W
Zvlhčovací výkon	12 l/den
Objem nádržky na vodu	7 l
Hmotnosť	8,5 kg
Rozmery	345 x 450 x 345 mm

Poznámky

A large rectangular area with rounded corners, containing horizontal dashed lines for writing notes. The area is empty and ready for use.

Poznámky

A large rectangular area with rounded corners, containing horizontal dotted lines for writing notes. The lines are evenly spaced and extend across the width of the box.



Tento symbol uvedený na výrobku nebo v průvodní dokumentaci znamená, že použitý výrobek nesmí být likvidován společně s komunálním odpadem. Za účelem ekologické likvidace použitý výrobek odevzdejte v určených sběrných dvorech. Správnou likvidací výrobku pomůžete zachovat cenné přírodní zdroje a omezit potenciální negativní dopady na životní prostředí a lidské zdraví. Při nesprávné likvidaci tohoto druhu odpadu mohou být v souladu s předpisy uděleny pokuty. Více informací o sběrných místech ve vašem regionu získáte na příslušném úřadě. Tento výrobek nesmí být likvidován společně s obchodním odpadem.

Výhradný distribútor značky Winix pre Českú republiku a Slovensko

Cyril a Metoděj, s.r.o.,

Maříkova 1, 621 00 Brno, tel.: 549 274 164

www.winix.cz, www.cisticky-winix.sk

Informácie o predajcoch a servise získate u distribútora.