

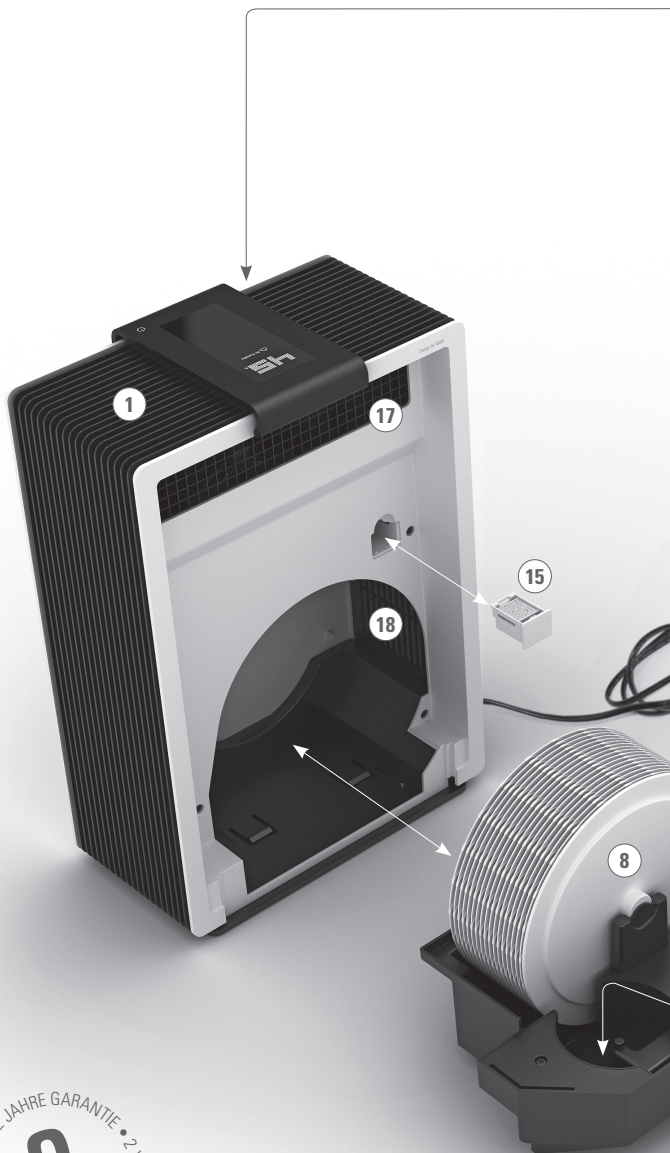
# Robert

Návod na obsluhu



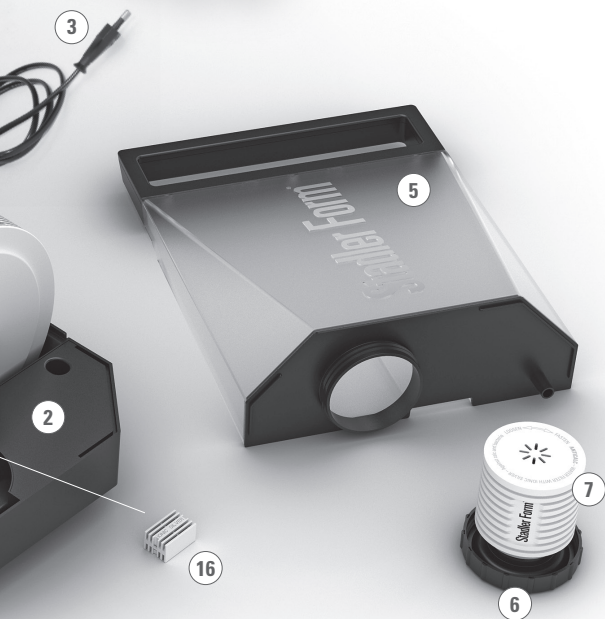
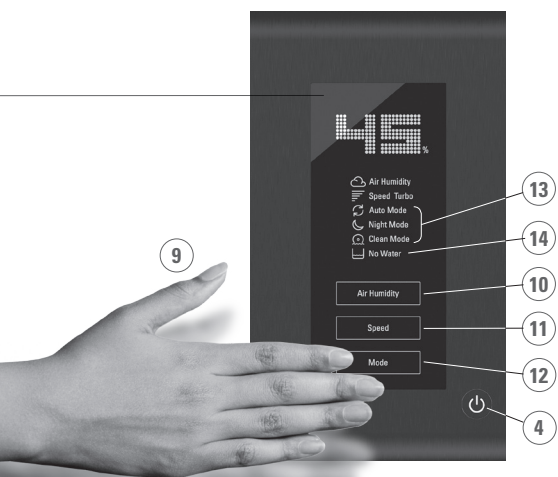
**Stadler Form®**

# Robert



2 JAHRE GARANTIE • 2 ANNEES DE GARANTIE • 2 YEARS WARRANTY

# 2



# Slovenčina

Gratulujeme vám! Práve ste si zakúpili výnimočnú vzduchovú práčku (čističku vzduchu so zvlhčovačom) ROBERT. Prinesie vám veľa radosti a vylepší vzduch vo vašom interiéri.

Rovnako ako iné domáce elektrické zariadenia, aj tento model vyžaduje určitú starostlivosť. Iba tak predídete zraneniu, požiaru alebo poškodeniu zariadenia. Pred prvým použitím tohto zariadenia si prosím naštudujte tento návod na obsluhu. Postupujte prosím aj podľa bezpečnostných rád uvedených na samotnom zariadení.

## Popis zariadenia

Zariadenie pozostáva z nasledujúcich hlavných komponentov:

1. Kryt vzduchovej práčky s motorom
2. Zásobník na vodu pre vzduchovú práčku
3. Napájací kábel
4. Vypínač
5. Nádobka na vodu s rúčkou
6. Viečko nádoby na vodu
7. Vložka na zabránenie tvorby vápnitých usadenín (voliteľne)
8. Odparovacie disky
9. Pohybový senzor (tlačidlá sa aktivujú pohybom ruky nad displejom)
10. Tlačidlo na nastavenie želanej vlhkosti (regulátor vlhkosti 35 – 65 % alebo kontinuálna prevádzka CO), symbol „Air humidity“
11. Tlačidlá na nastavenie rýchlosti ventilátora (1, 2, 3, 4 = Turbo), symbol „Speed“
12. Tlačidlo na výber režimu („Auto Mode“ (automatický), „Night Mode“ (nočný), „Clean Mode“ (čistenie))
13. Symbol vybraného režimu („Auto Mode“, „Night Mode“, „Clean Mode“)
14. Indikátor nízkej hladiny vody, symbol „No Water“
15. Nádobka na vôňu
16. Ionic Silver Cube™
17. Prívod vzduchu
18. Vývod vzduchu

## Dôležité bezpečnostné pokyny

Pred prvým použitím zariadenia si prosím dôkladne prečítajte návod na obsluhu a odložte ho na bezpečnom mieste pre prípad, že by ste ho v budúcnosti potrebovali. V prípade predaja zariadenia ho odovzdajte ďalšiemu majiteľovi.

- Stadler Form sa zrieka akejkoľvek zodpovednosti za straty alebo poškodenia, ku ktorým prišlo kvôli nedodržaniu tohto návodu na obsluhu.
- Zariadenie je určené na použitie v domácnosti a na účely uvádzané v tomto návode na obsluhu. Nekompetentné používanie a technické modifikácie zariadenia môžu viesť k ohrozeniu života a zdravia.
- Toto zariadenie môžu používať deti staršie ako 8 rokov a osoby so zníženými fyzickými, zmyslovými alebo duševnými schopnosťami alebo nedostatkom skúseností a znalostí, ak sú pod dozorom alebo boli poučené o bezpečnom používaní zariadenia a pochopili možné riziká. Deti sa nesmú so zariadením hrať. Deti nesmú zariadenie čistiť a udržiavať bez dozoru.

- Kábel pripojte iba ku zdroju striedavého prúdu. Dodržujte predpísané napätie uvedené na zariadení.
- Nepoužívajte poškodené predlžovacie káble.
- Napájací kábel nevedzte po ostrých hranách a dávajte pozor, aby neprišlo k jeho pricviknutiu.
- Koncovku napájacieho kábla neodpájajte od elektriny mokrými rukami alebo ťahaním za kábel samotný.
- Zariadenie nepoužívajte v tesnej blízkosti vane, sprchy alebo bazéna (dodržiajte minimálny odstup 3 m). Zariadenie umiestnite tak, aby ho osoba vo vani nemohla obsluhovať.
- Zariadenie nepokladajte do blízkosti tepelných zdrojov. Napájací kábel nevystavujte priamemu teplu (ako napríklad rozpálenému variču, otvorenému ohňu, horúcej ploche žehličky alebo ohrievača). Napájacie káble chráňte pred olejom.
- Dbajte na správne umiestnenie zariadenia, a aby bola počas jeho používania zaistená vysoká stabilita. Dávajte pozor, aby napájací kábel neprekážal a nezakopávalo sa oň.
- Zariadenie nie je odolné voči striekajúcej vode.
- Zariadenie je určené výhradne na použitie v interiéri.
- Zariadenie nenechávajte vonku.
- Zariadenie skladujte na suchom mieste, ku ktorému nemajú deti prístup (zariadenie zabaľte).
- Ak je poškodený napájací kábel, nechajte ho vymeniť u výrobcu, v autorizovanom servisnom stredisku alebo u iných osôb so zodpovedajúcou kvalifikáciou. Inak hrozí riziko poškodenia.
- Pred čistením zariadenia a po každom použití zariadenie vypnite a napájací kábel vytiahnite z elektrickej zásuvky.

## Inštalácia a ovládanie

1. Roberta položte na požadované miesto na rovnej podlahe. Napájací kábel (3) pripojte do vhodnej elektrickej zásuvky.
2. Nádobu na vodu (5) uchopte za rúčku a opatrne vytiahnite von. Odskrutkujte viečko nádoby na vodu (6) a nádobu naplňte čistou a studenou vodou z vodovodu. Viečko naskrutkujte späť na nádobu. Nádobu na vodu položte na zásobník (2). Zásobník na vodu sa pomaly naplní vodou z nádoby na vodu. Dôležité: Pokiaľ je Robert naplnený vodou, nepresúvajte ho. Voda by mohla vytečť.
3. Roberta zapnite stlačením vypínača (4). Na displeji sa zobrazí percentuálna hodnota aktuálnej relatívnej vlhkosti („Air Humidity“). Indikátor „No Water“ (14) sa rozsvieti, ak v zariadení nie je dostatok vody. Nastaví sa najnižšia rýchlosť a kontinuálna prevádzka.
4. Ak pohybový senzor nerozpozna 10 sekúnd žiadny pohyb, podsvietenie tlačidiel a symbolov zhasne (zobrazovať sa bude iba percentuálna hodnota aktuálnej relatívnej vlhkosti „Air Humidity“). Tlačidlá aktivujete pohybom ruky nad displejom (9). Displej môžete aktivovať aj dotykom jeho dolnej časti rukou.
5. Ak nebol nastavený žiadny režim, môžete upraviť požadovanú vlhkosť vzduchu (od 35 do 65 % a kontinuálnu prevádzku „CO“): Stlačte tlačidlo „Air Humidity“. Displej začne blikať. Opakovaným stláčaním tlačidla „Air Humidity“ môžete teraz nastaviť požadovanú vlhkosť vzduchu (s prírastkom 5 %, počas nastavovania bude displej blikať). Ak približne 10 sekúnd nebudete meniť iné nastavenia, vybraná hodnota sa uloží. Na displeji sa zostane zobrazovať aktuálne nameraná vlhkosť vzduchu.

Informácie: Po dosiahnutí želanej vlhkosti vzduchu sa zariadenie zastaví a displej začne blikať. Aktuálna vlhkosť vzduchu sa následne meria pribl. každých 30 minút (ventilátor sa spustí na 1 – 2 minúty). Ak nameraná vlhkosť vzduchu poklesne pod túto hodnotu, zariadenia opätovne spustí zvlhčovanie.

6. Výkon zvlhčovača závisí od rýchlosti ventilátora. Ak nebol nastavený žiadny konkrétny režim, je možné stláčaním tlačidla „Speed“ meniť rýchlosť (v prípade potreby najprv pohybom ruky aktivujte displej). Displej začne blikať. Opakovaným stláčaním tlačidla „Speed“ následne vyberte rýchlosť 1, 2, 3 alebo 4 (Turbo). Rýchlosť sa zobrazuje vo forme horizontálnych čiarok (napr. 1 čiarka = úroveň 1).
7. V Robertovi sú predprogramované 3 rôzne režimy: „Auto Mode“, „Night Mode“ a „Clean Mode“. Stlačte tlačidlo „Mode“ (v prípade potreby najprv pohybom ruky aktivujte displej). Displej začne blikať. Opakovaným stláčaním tlačidla „Mode“ vyberte požadovaný režim:
  - „Auto Mode“: Robert udržuje vlhkosť vzduchu automaticky na úrovni 45 %. Čím nižšia je aktuálna vlhkosť vzduchu, tým vyššie otáčky ventilátora sa nastaví (napr. pod 30 % = úroveň 3, od 31 % do 40 % = úroveň 2, od 41 % do 45 % = úroveň 1).
  - „Night Mode“: Podsvietenie displeja sa zníži na minimum a rýchlosť ventilátora sa nastaví na úroveň 1. Požadovanú vlhkosť vzduchu a rýchlosť ventilátora je možné nastaviť ručne.
  - „Clean Mode“: Tento režim sa používa pri čistení a odváňovaní zariadenia. Disky odparovača sa v tomto prípade otáčajú, ventilátor však nebeží. Do miestnosti nie je teda vháňaný žiadny vzduch. Po 20 minútach v režime čistenia sa zariadenie zastaví a indikátor „Clean Mode“ bude blikať (pozrite kapitolu „Čistenie“).
8. Roberta môžete použiť aj na rozptyľovanie vône. Je nutné zdôrazniť, že vône by ste mali používať veľmi striedmo. Nadmerné dávkovanie môže mať za následok zlyhanie a poškodenia zariadenia. Ak chcete používať vône, vytiahnite zo zariadenia nádobu na vodu (5) a nádobku na vôňu (15). Vôňu nakvapkajte priamo na bavlnenú podložku v nádobke na vôňu. Do nádobky na vôňu kvapnite maximálne 1 – 2 kvapky vône.  
Tip: Ak chcete vôňu zmeniť, vytiahnite zo zariadenia nádobku na vôňu, odstráňte z nej bavlnenú podložku a nádobku dôkladne vyčistite mydlovou vodou. Do nádobky môžete teraz vložiť novú bavlnenú podložku (bežne dostupná) a nakvapkať na ňu požadovanú vôňu.
9. Ak sa rozsvieti symbol „No Water“ (14), je nutné do zariadenia doplniť vodu. Nádobu na vodu (5) vytiahnite zo zariadenia a naplňte ju čistou vodou z vodovodu. Po vrátení nádoby na vodu späť bude zariadenie po niekoľkých sekundách pokračovať v prevádzke.
10. Ak chcete vodu doplniť počas prevádzky, môžete nádobu na vodu vytiahnuť a doplniť ju. Zariadenie bude pokračovať v prevádzke so zostatkovou vodou ešte približne 30 minút. Pokiaľ nádobu s vodou vrátite do zariadenia v tomto časovom rozpätí, zariadenie bude pracovať bez prerušenia.

## Dôležité informácie

Zvlhčenie vzduchu pomocou vzduchovej práčky chvíľu trvá. Vzduchová práčka funguje na princípe vyparovania. Pri tomto procese vzduch pohltí iba toľko vody, koľko potrebuje pri aktuálnej teplote (zvlhčovanie s vlastnou reguláciou). Znamená to, že dosiahnutie merateľných výsledkov môže pri tomto spôsobe zvlhčovania trvať aj niekoľko hodín. Ak uvediete vzduchovú práčku do prevádzky vo veľmi suchom prostredí, odporúčame vám zariadenie prepnúť do režimu kontinuálnej prevádzky („Air Humidity“) a rýchlosť nastaviť na 3 alebo Turbo („Speed“). Pri použití týchto nastavení dosiahnete efektívny nárast vlhkosti vzduchu. Úlohu pri tom však hrá aj veľkosť miestnosti a intervaly vetrania. (Pozrite tiež [www.stadlerform.ch/faq](http://www.stadlerform.ch/faq).)

## Čistenie

Pred čistením zariadenia a po každom použití zariadenie vypnite a napájací kábel (3) vytiahnite z elektrickej zásuvky.

**Výstraha:** Zariadenie nikdy neponárajte do vody (hrozí riziko skratu).

- Externé povrchy utrite navlhčenou handričkou a dôkladne ich vysušte.
- Pri čistení vnútorných častí najprv vytiahnite nádobu na vodu (5) a zásobník na vodu (2) s odparovacími diskami (8) (uchopte spodnú časť zásobníka).
- Aby ste zo zásobníka na vodu (2) a odparovacích diskov (8) odstránili častice nečistôt zachytených zo vzduchu, **raz za týždeň** ich opláchnite pod tečúcou vodou.
- Zásobník na vodu (2), odparovacie disky (8) a nádobu na vodu (5) **každé dva týždne** vydrhnite mäkkou kefkou alebo špongiou namočenou do teplej vody. Ak ste v zásobníku alebo v nádobe na vodu spozorovali vápnité usadeniny, použite odvápnovací roztok zriedený s vodou (pri určovaní pomeru zriedenia postupujte podľa pokynov výrobcu). Zásobník a nádobu následne dôkladne vyumývajte.
- Odparovacie disky (8) odvápnujte **každé 4 týždne**, v závislosti od tvrdosti vody. Zo zásobníka na vodu (2) najprv vylejte zvyškovú vodu. Zásobník následne naplňte odvápnovacím roztokom (zriedeným s vodou podľa pokynov výrobcu) do výšky asi 2 cm pod horný okraj zásobníka (odparovacie disky ponechajte v zásobníku). Zásobník na vodu následne zatlačte späť do zariadenia (nádobu na vodu nemusí byť vložená). Pohybom ruky nad displejom aktivujte tlačidlá. Trojnásobným stlačením tlačidla „Mode“ spustíte čistiaci režim. Rozsvieti sa symbol „Clean Mode“. Disky odparovača sa v tomto prípade otáčajú, ventilátor však nebeží. Do miestnosti nie je teda vháňaný žiadny vzduch. Po 20 minútach v režime čistenia sa zariadenie zastaví a indikátor „Clean Mode“ bude blikať. Čistiaci proces môžete spustiť niekoľkokrát, v závislosti od hrúbky vápnitých usadenín (pozrite tiež bod 7 v časti „Inštalácia a ovládanie“). Po skončení procesu čistenia zariadenie vypnite vypínačom (4). Zásobník na vodu vylejte a dôkladne vyumývajte vodou z vodovodu.

## Ionic Silver Cube™

Iónová strieborná kocka (16) zabraňuje neustálym uvoľňovaním iónov striebra rozmnožovaniu mikróbov a baktérií vo zvlhčovači. Použitie iónovej striebornej kocky vedie k zaisteniu hygienickej klímy v miestnosti. Životnosť iónovej striebornej kocky je približne jeden rok. Odporúčame preto vymeniť iónovú striebornú kocku na začiatku každého obdobia zvlhčovania. Iónová strieborná kocka začne pracovať okamžite pri kontakte s vodou, a reaguje, aj keď je zariadenie vypnuté.

## Vložka na zabránenie tvorby vápнитých usadenín (voliteľné príslušenstvo)

Vložka na zabránenie tvorby vápнитých usadenín (7) znižuje obsah vodného kameňa vo vode a predlžuje interval odvápnovania. Vložku je nutné meniť raz za jeden až tri mesiace, v závislosti od tvrdosti vody (pozrite tabuľku).

Vložku na zabránenie tvorby vápнитých usadenín odporúčame používať pri vode s tvrdosťou nad 21 °dH.

**Dôležité:** Pred prvým použitím nechajte vložku 24 hodín máčať vo vodnom kúpeli (nie v nádobe na vodu!). Aby dosahovala čo najvyšší výkon, musí do živice nasiaknuť voda.

Doba efektívnej prevádzky vložky závisí od tvrdosti vody. Môžete ju otestovať priloženými testovacími pásikmi (pásiky sú prilepené na opačnej strane originálneho návodu na obsluhu).

1. Testovací pásik ponorte na jednu sekundu do vody.
2. Približne po jednej minúte sa na testovacom pásiku zobrazí výsledok. Niektoré zo zelených pásikov zmenia farbu na ružovú. Počet ružových pásikov určuje tvrdosť vody. Príklad: Ak zostali ružové tri pásiky, voda má tvrdosť > 14 °dH.

Počet ružových pásikov	Tvrdosť vody	Stupeň tvrdosti (°dH)	Životnosť vložky (pri spotrebe 6 litrov/deň)	
			Dni	Litre
0/1	Mäkká	Od 4 °dH	60 dní	Pribl. 360 l
2	Stredne tvrdá	Od 7 °dH	30 dní	Pribl. 180 l
3	Tvrdá	Od 14 °dH	20 dní	Pribl. 120 l
4	Veľmi tvrdá	Od 21 °dH	10 dní	Pribl. 60 l

Vložka je naskrutkovaná na vnútornej strane viečka nádoby na vodu (6). Najprv odskrutkujte viečko (6) nádoby na vodu (5) a následne na jeho vnútornú stranu uchyťte vložku. Použitú vložku môžete zlikvidovať s domovým odpadom. Pri výmene vložky nevyhodte omylom aj viečko nádoby na vodu!

## Oprava a likvidácia

- Opravy elektrických zariadení musí vykonať kvalifikovaný servisný technik. Nesprávna oprava má za následok stratu záruky a odmietnutie akejkoľvek zodpovednosti.
- Zariadenie za žiadnych okolností nepoužívajte v prípadoch, kedy je poškodená napájacia koncovka, ak nefungovalo správne, ak spadlo, alebo ak bolo poškodené akýmkoľvek iným spôsobom (bol prasknutý/zlomený kryt).
- Do zariadenia nezasúvajte žiadne predmety.
- Ak zariadenie nie je možné opraviť, okamžite ho znefunkčnite prerezaním napájacieho kábla a odneste ho na určené zberné miesto.
- Elektrické zariadenia nelikvidujte spolu s bežným komunálnym odpadom. Využívajte lokálne zberné miesta.
- O kontakty na lokálne zberné miesta požiadajte príslušné miestne úrady.
- Ak elektrické zariadenia zlikvidujete nezodpovedným spôsobom, nebezpečné látky, ktoré obsahujú, sa môžu dostať do podzemných vôd a následne do potravinového reťazca, alebo na mnoho rokov otráviť flóru či faunu.
- Ak ste zariadenie vymenili za nové, predajca má povinnosť vyplývajúcu zo zákona staré zariadenia bezplatne prevziať a zlikvidovať.



### Technické údaje

Menovité napätie:	220 – 240 V/50 Hz
Menovitý výkon:	7 – 30 W
Zvlhčovací výkon:	až 550 g/h
Rozmery:	321 mm × 471 mm × 235 mm (š × v × h)
Váha:	8,2 kg
Objem nádoby na vodu:	6,3 l
Úroveň hluku:	27 – 56 dB (A)
Súlady so smernicami EÚ:	CE / WEEE / RoHS

**Všetky práva na akékoľvek technické úpravy vyhradené.**



# Záruka

## 2-ročná záruka

Táto záruka sa vzťahuje na konštrukčné, výrobné a materiálové chyby. Všetky namáhané časti, ako aj nesprávna údržba alebo používanie, sú zo záruky vylúčené.





Pečiatka predajcu



Dizajn: Matti

**Ďakujem** všetkým, ktorí sa zúčastnili prác na tomto projekte: Stanleyemu Chenovi za zaujatie a sústredenie, Vincentovi Hsu za hlavný návrh a otvorenú myseľ, Shan Liovi za prácu v CADe, Mariovi Rothenbuhlerovi za fotografie, Mattimu Walkerovi za úžasný dizajn a grafiku.

Martin Stadler,  
výkonný riaditeľ spoločnosti Stadler Form Aktiengesellschaft

**Výhradný importér pre SR:**

INTER AUDIO s.r.o.  
Nádvorie Európy 3672/38  
945 01 Komárno

[www.interaudio.sk](http://www.interaudio.sk)  
[www.stadlerform.sk](http://www.stadlerform.sk)

© INTER AUDIO s.r.o. 2013  
Kopírovanie celého manuálu alebo jeho časti možné iba  
s písomným súhlasom firmy INTER AUDIO s.r.o.