

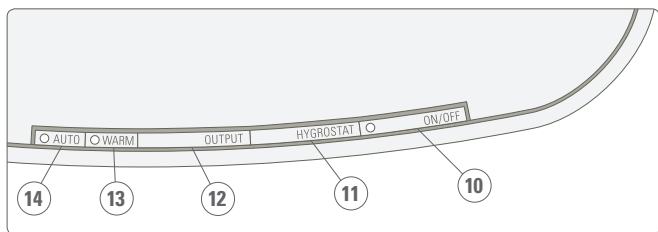
Eva

Návod k použití
Návod na použitie



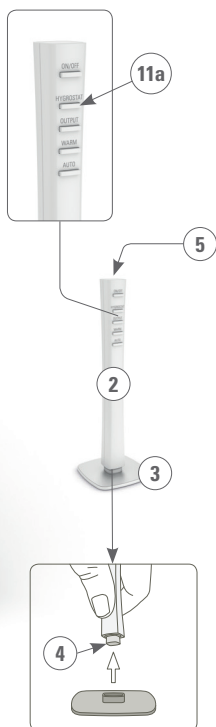
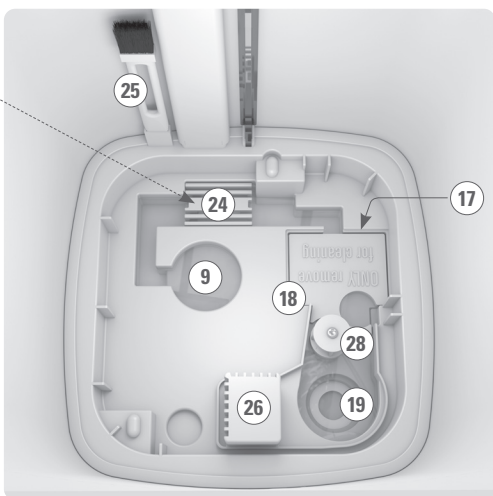
Stadler Form®

Eva



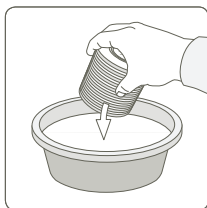
2
2-ROČNÁ ZÁRUKA • 2-ROČNÁ ZÁRUKA
2 YEARS WARRANTY • 2-LETÁ ZÁRUKA

Water
Cube



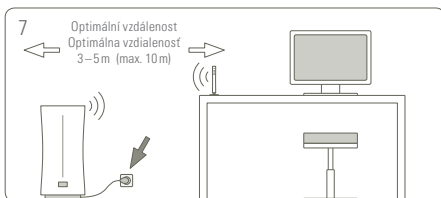
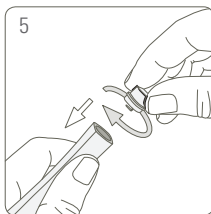
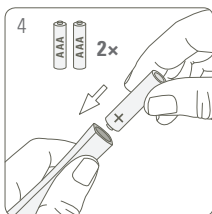
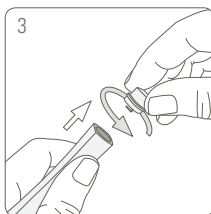
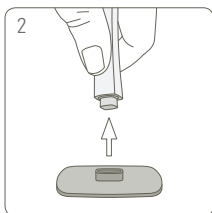
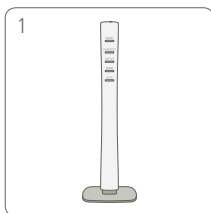
Namáčení odvápňovací kazety

Nasiaknutie kazety vodou



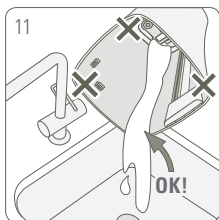
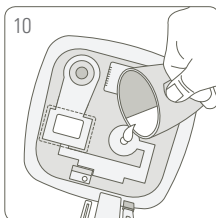
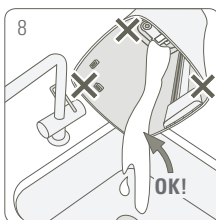
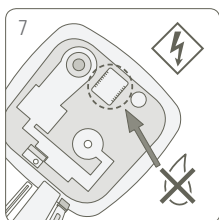
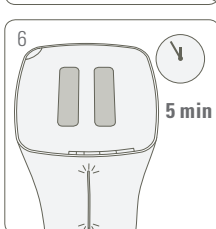
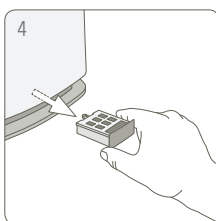
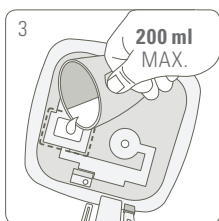
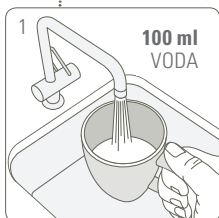
Umístění a aktivace snímače Remote Sensor™

Umiestnenie a aktivácia snímača Remote Sensor™



Odvápnění / Odvápnenie

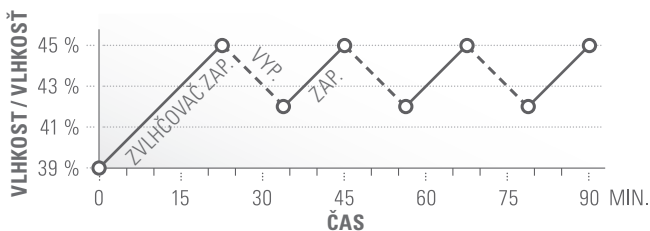
smíchejte / zmiešajte





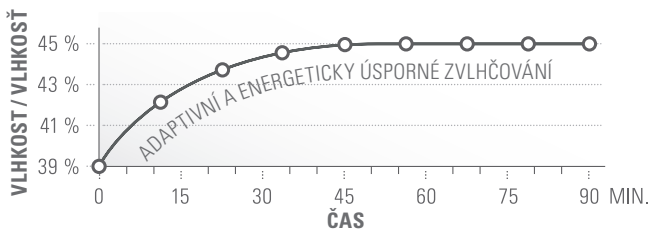
CZ TRADIČNÍ ZVLHČOVAČE: OBVYKLE
„PRACUJÍ/NEPRACUJÍ/PRACUJÍ“ (TICHO/HLUK/TICHO)

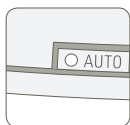
SK TRADIČNÉ ZVLHČOVAČE: TYPICKÝ REŽIM
„VYPNUTÝ/ZAPNUTÝ/VYPNUTÝ“ (TICHÝ/HLUČNÝ/TICHÝ)



CZ S FUNKCÍ **ADAPTIVE HUMIDITY™** (VELMI TICHÉ)

SK S FUNKCIOU **ADAPTIVE HUMIDITY™** (VELMI TICHÝ)





CZ Technologie **ADAPTIVE HUMIDITY™** automaticky přizpůsobuje výkon zvlhčování v auto režimu tak, aby byla dosažena a zachována úroveň požadované vlhkosti tichým a efektivním způsobem.

SK Technológia **ADAPTIVE HUMIDITY™** automaticky prispôsobuje zvlhčovací výkon v automatickom režime tak, aby sa veľmi ticho a efektívne dosiahla a udržovala želaná úroveň vlhkosti

Návod k použití (CZ)

Gratulujeme! Právě jste zakoupili výjimečný zvlhčovač vzduchu EVA. Přinese Vám potěšení a zlepší vzduch kolem Vás.

Stejně jako u všech domácích elektrických spotřebičů je třeba věnovat zvláštní pozornost při obsluze tohoto zvlhčovače, aby nedošlo ke zranění, požáru nebo poškození přístroje. Přečtěte si prosím pozorně návod k obsluze před prvním použitím zvlhčovače a dodržujte bezpečnostní pokyny při obsluze zařízení.

Popis zařízení

Přístroj se skládá z následujících součástí:

1. Napájecí kabel
2. Snímač vlhkosti Remote Sensor™ včetně dálkového ovládní
3. Stojánek pro Remote Sensor™
4. Bateriový prostor pro Remote Sensor™ (AAA baterie)
5. Umístění čidla vlhkosti
6. Nádoba na vodu s madlem pro manipulaci
7. Víko nádoby na vodu s odvápnovací kazetou
8. Odvápnovací kazeta
9. Vodní nádržka
10. Tlačítko On/off
11. Tlačítko pro výběr požadované vlhkosti (hygrostat: 30 – 75 % nebo kontinuální režim „CO“)
12. Tlačítko pro výběr úrovně výstupu vlhkosti – úroveň 1 až 5
13. Tlačítko pro teplou páru (přehřev vody)
14. Tlačítko pro auto režim
15. Displej se zobrazením aktuální a požadované (blikající) vlhkosti
16. Indikátor hladiny vody
17. Topná vložka pro přehřev vody
18. Silikonový kryt topné vložky
19. Ultrazvuková membrána
20. Šuplík pro vonné esence
21. Tlačítko pro noční režim (normální, tlumené nebo vypnuté LED podsvícení)
22. Symbol pro selhání komunikace mezi senzorem Remote Sensor™ a zvlhčovačem
23. Komín pro výstup páry
24. Stříbrná kostka Water Cube™
25. Kartáč na čištění
26. Přívod vzduchu (Pozor: do tohoto vstupu se nesmí dostat voda)
27. Výstup páry
28. Plovákový spínač

Důležitá bezpečnostní upozornění

Přečtěte si, prosím, podrobně bezpečnostní pokyny před prvním použitím přístroje a uschovejte je pro pozdější použití; v případě potřeby je předejte novému majiteli.

- Stadler Form odmítá veškerou zodpovědnost za ztrátu nebo poničení přístroje vzniklé z nedbání těchto operačních pokynů.
- Přístroj je určen pouze k domácímu použití pro účely popsané v tomto operačním manuálu. Neautorizované používání a technické zásahy do přístroje mohou ohrozit zdraví a život.

- Toto zařízení může být používáno dětmi staršími 8 let a osobami se sníženými fyzickými, smyslovými či duševními schopnostmi nebo s nedostatkem zkušeností nebo znalostí a to v případě, že jsou pod dohledem dospělých nebo byly poučeny o bezpečném způsobu používání a případných bezpečnostních rizicích. S přístrojem by si neměly hrát děti. Čištění a údržba by neměla být prováděna dětmi bez dozoru.
- Přívodní kabel musí být připojen pouze na střídavý proud. Dodržujte informace o napětí, které jsou uvedené na přístroji.
- Nepoužívejte poškozené přívodní kabely.
- Nevedte přívodní kabel přes ostré hrany a vyvarujte se zachycení kabelu o jiné objekty.
- Nevytahujte zástrčku ze zásuvky mokřýma rukama nebo tahem za napájecí kabel.
- Neumísťujte přístroj do přímé blízkosti vany, sprchového koutu nebo bazénu (minimální vzdálenost alespoň 3 m). Umístěte přístroj tak, aby na něj osoba ve vaně nemohla dosáhnout.
- Nedávejte přístroj do blízkosti zdroje tepla. Nevystavujte kabel přímému působení tepla (např. vyhřívání varnou deskou, otevřenému ohni, horké žehličce ploše nebo topidlům). Chraňte napájecí kabely před olejem.
- Dohlédněte na to, že je přístroj umístěn patřičně k zajištění maximální stability a ujistěte se, že nikdo nemůže zakopnout o přívodní kabel.
- Ujistěte se, že použitá zásuvka zůstane přístupná.
- Dbejte na to, aby byl spotřebič správně umístěn na podkladu, který zajišťuje vysokou stabilitu. Neumísťujte ventilátor na nerovný nebo měkký povrch.
- Přístroj je odolný vůči stříkající vodě.
- Pouze pro vnitřní použití. Neskladujte přístroj venku.
- Skladujte přístroj na suchém místě, které není přístupné dětem (zabalte přístroj).
- Jestliže je přívodní kabel poškozen, musí jej výrobce, autorizovaný servis nebo podobně kvalifikovaná osoba vyměnit, aby bylo předejito riziku.
- Před tím, než přistoupíte k jakékoliv údržbě či čištění a po každém použití je nutné, aby byl přístroj vypnut a přívodní kabel odpojen ze zásuvky.
- Před tím, než je přistoupeno k čištění vnitřních částí přístroje, je nutné, aby byl přístroj alespoň 15 minut vypnut.
- Je-li zapnuta funkce přehřevu vody, voda uvnitř přístroje je ohřívána: Voda v nádržce (9) a topná vložka (17) jsou horké. Nedotýkejte se vody v nádržce a topné vložky!
- Umístěte přístroj mimo dosah dětí, jelikož voda v nádržce dosahuje hodnot 50°C a teplota topné vložky dosahuje až 75°C.
- Zařízení používejte pouze se studenou vodou (pod 25 °C).
- Ujistěte se, že je spotřebič umístěn na povrchu, který není citlivý na vlhkost (vyvarujte se parketovým podlahám nebo jemným kobercem). V bezprostřední blízkosti zvlhčovače se může tvořit vyšší vlhkost.

Před nastavením: Odvápňovací kazeta a tvrdost vody

Odvápňovací kazeta redukuje vodní kámen ve vodě a zabraňuje emisi částic vodního kamene do okolí. Kazeta je efektivní v rozmezí jednoho až tří měsíců, záleží na tvrdosti vody (viz. tabulka).

Důležité: Namočte odvápňovací kazetu na 24 hodin do vodní lázně před prvním použitím (nikoliv v nádobě na vodu!). Pryskyřice musí absorbovat vodu k dosažení maximálního účinku.

Doba, po kterou je odvápnovací kazeta efektivní, se odvíjí od tvrdosti vody. Tu můžete otestovat pomocí přiložených testovacích proužků (jsou připraveny k rychlému přehledu).

1. Ponořte testovací proužek na moment do vody.
2. Asi po minutě můžete sledovat výsledek na testovacím proužku. Některé ze zelených políček se změní na růžové. Tvrdost vody je indikována počtem políček, která se změní na růžovou. Příklad: Jestliže jsou růžová tři políčka, tvrdost vody je >14°dH (stupňů tvrdosti).

Počet růžových políček	Tvrdost vody	Stupeň tvrdosti vody (°dH)	Kazeta vystačí na (při spotřebě 4 litrů/den)	
			Dnů	Litrů
0/1	Měkká	Od 4°dH	90 dnů	Cca 360 l
2	Středně tvrdá	Od 7°dH	45 dnů	Cca 180 l
3	Tvrdá	Od 14°dH	30 dnů	Cca 120 l
4	Velmi tvrdá	Od 21°dH	15 dnů	Cca 60 l

Jestliže je tvrdost vody vyšší než 21°dH, nedoporučujeme používat ultrazvukový zvlhčovač. Pro tyto podmínky je vhodnější evaporační (pracující na principu přirozeného odparu) zvlhčovač (např. model OSKAR od Stadler Form: www.stadlerform.cz/obchod/zvlhcovace-vzduchu/oskar/)

Poznámka: Při provozu EVY nepoužívejte vodu z dekalciфикаčního systému, který používá princip iontové výměny (tj. do vody je přidána sůl). Sůl obsažená ve vodě může vést k usazování bílé vrstvy v okolí přístroje. K minimalizaci tohoto rizika můžete používat namixovanou destilovanou a kohoutkovou vodu a to ideálně v poměru 1:1.

Upozornění: Nepoužívejte čistě destilovanou vodu, neboť indikátor prázdné nádoby nebude poté pracovat korektně. Používat však můžete pitnou vodu z filtračního systému (např. Brita). K bližším informacím o kvalitě a složení vody ve vaší oblasti kontaktujte prosím poskytovatele pitné vody ve vaší oblasti.

Nastavení/ovládání

1. Umístěte EVU na požadované místo s rovným povrchem. Pára dosahuje díky vysoce výkonnému zvlhčování až do výšky 1,4 m (výstupní úroveň 5, zapnutý předehřev). Tím je umožněno umístění EVY přímo na podlahu. Připojte zástrčku do odpovídající elektrické zásuvky.
2. Vyjměte senzor Remote Sensor™ (2), stojánek (3) a dvě baterie z balení. Otevřete bateriový prostor (4) na spodní straně senzoru Remote Sensor™ (2) otočením krytu proti směru hodinových ručiček. Vložte dvě baterie do bateriového prostoru (4) tak, jak je uvedeno ve schématu na straně 4, a znovu zavřete bateriový prostor. Nyní umístěte Remote Sensor™ (2) do stojánku (3).
3. Remote Sensor™ (2) je na jednu stranu vlhkostní čidlo, které garantuje přesné zvlhčování díky svému externímu umístění. Na straně druhé ale slouží také jako dálkový ovladač. Umístěte Remote Sensor™ (2) doprostřed místnosti na stůl či komodu ideálně tak, aby vzdálenost od EVY byla 3-5 m. Remote Sensor™ (2) by měl být umístěn ve středu místnosti proto, aby mohl vzduch skrze čidlo (5) proudit maximálně volně. Pokud toto není možné, doporučujeme umístit senzor minimálně 30 cm od zdi a 2 m od oken a ventilací.

4. Vyměte nádobu na vodu (6) tak, že ji vytáhnete za madlo. Odšroubujte víko nádoby na vodu (7) a naplňte nádobu čistou studenou vodou až po značku označující maximální hladinu. Ujistěte se, že odvápnovací kazeta byla předtím na 24 hodin namočená do vody (viz. Před nastavením). Nakonec opět zašroubujte víko (7) na nádobu s vodou (6). Vodní nádržka (9) se nyní začne pomalu plnit vodou z nádoby. Důležité: nemanipulujte prosím s přístrojem, jestliže je naplněn vodou. Voda by mohla vniknout do elektronických součástí.
5. Stiskněte tlačítko On/off (10) ke spuštění EVY. Aktuální relativní vlhkost je v % zobrazena na displeji (15). Jestliže indikátor hladiny vody (16) zčervená, je v přístroji příliš málo vody. Výstupní úroveň zvlhčování je přednastavena na stupeň 2 a požadovaná vlhkost na 45 %.
6. Aktivujte Remote Sensor™ (2) stiskem tlačítka „Hygrostat“ (11a). Čidlo vlhkosti automaticky odesílá informace o naměřené relativní vlhkosti několikrát za minutu k přístroji, který tuto hodnotu zobrazuje na displeji (15). Měření může být aktivováno také pomocí stisknutí jakéhokoliv tlačítka na snímači Remote Sensor™ (2) (kromě tlačítka on/off (10)).
7. Požadovaná vlhkost může být změněna několikanásobným stiskem tlačítka „Hygrostat“ (11a) (35-75 % a kontinuální režim „CO“). Symbol na displeji (15) bude během nastavení blikat. Po několika vteřinách od posledního stisku tlačítka se změna uloží. Na displeji se opět zobrazí aktuální naměřená vlhkost.
Info: Jakmile je dosaženo nastavené hodnoty vlhkosti vzduchu, přístroj přestane pracovat a displej bude blikat. Pokud aktuální vlhkost klesne pod nastavenou hodnotu, přístroj začne opět pracovat.
8. Výkon zvlhčování může být změněn pomocí několikanásobného stisknutí tlačítka „Output“ (12) (stupeň 1-5). Úroveň je na displeji (15) indikována pomocí horizontálních proužků (např. 1 proužek = 1. stupeň).
9. Stisknutím tlačítka „Warm“ (13) zapnete funkci předeřevu vody a tím i produkci teplé páry. Nyní je tlačítko „Warm“ na ovládacím panelu podsvíceno LED diodami. Topná vložka (17) nyní ohřívá vodu před tím, než je přetvářena na vodní páru pomocí ultrazvukové membrány (19). Přístroj nyní vytváří příjemně teplou páru, díky níž je zvýšena účinnost zvlhčování.
10. Stiskem tlačítka „Auto“ (14) aktivujete automatický režim a spolu s ním také technologii Adaptive Humidity™. Nyní je tlačítko „Warm“ na ovládacím panelu podsvíceno LED diodami. V automatickém režimu přístroj přizpůsobuje svůj výkon automaticky tak, aby zajistil a udržoval požadovanou míru vlhkosti 45 %, a to tiše a úspornou cestou. Čím nižší aktuální vlhkost je, tím je výkon přístroje automaticky vyšší (vlhkost pod 33 % = úroveň 4; 34 – 37 % = úroveň 3; 38 – 41 % = úroveň 2; 42 – 45 % = úroveň 1). Změnit v automatickém režimu požadovanou vlhkost můžete pomocí několikanásobného stisknutí tlačítka „Hygrostat“ (11a) zatímco je automatický režim aktivní (LED podsvícení tlačítka „Auto“ je zapnuto). Výkon zvlhčování (12) nemůže být v rámci automatického režimu upravován. Jakmile během automatického režimu stisknete tlačítko „Output“ (12) ke změně výkonu zvlhčování, automatický režim se deaktivuje.
11. Evu můžete použít také pro šíření vůně v místnosti. Použijte ale velmi malé množství esence, jelikož příliš velká dávka může vést k poruchám a poškození přístroje. Chcete-li přidat aroma esenci, lehce stiskněte

a následně vytáhněte šuplík pro vonné esence (20). Esenci nechte dopadnout přímo na vatovou podložku šuplíku pro vonné esence (20). Do šuplíku pro vonné esence přidejte maximálně 1-2 kapky esence! Následně zatlačte šuplík znovu zpět. Tip: Jestliže chcete změnit vůni, vyjměte vatovou podložku z šuplíku a vymyjte jej vodou a mýdlem. Nyní do něj můžete vložit novou vatovou podložku (běžně dostupné v obchodech) a přidat novou vůni.

12. Jestliže indikátor hladiny vody (16) změní barvu na červenou, je potřeba do nádoby doplnit vodu. Vyjměte nádobu na vodu (6) a naplňte ji čistou a studenou vodou až po značku označující maximální hladinu vody. Po vrácení nádoby na vodu stiskněte tlačítko On/off (10). Zařízení bude po několika sekundách pokračovat v provozu. Nádobu na vodu je možné doplnit i během provozu.
13. Pokud je podsvícení příliš silné (např. v ložnici), můžete snížit intenzitu svitu stisknutím tlačítka pro noční režim (21):
- Normální režim (výchozí nastavení)
 - Ztlumený režim (stiskněte jednou)
 - Režim s vypnutým podsvícením (stiskněte dvakrát)
 - Opětovným stisknutím tlačítka se vrátíte do normálního režimu

Jestliže není v přístroji žádná voda, rozsvítí se červeně indikátor vodní hladiny (16) ve všech režimech. Červené podsvícení není možné ztlumit ani vypnout.

14. Jestliže jsou na displeji (15) zobrazeny dvě tečky (22), znamená to, že EVA není schopná spojit se se snímačem Remote Sensor™ (2). EVA však stále pracuje díky vlhkostnímu čidlu umístěnému v přístroji. Stiskněte libovolné tlačítko na snímači Remote Sensor™ (2) k jeho aktivaci. Ujistěte se, Remote Sensor™ (2) se nachází ve vzdálenosti max. 10 m od EVY. Zdi, dveře či okna mezi EVOU a senzorem Remote Sensor™ (2) mohou ovlivnit dosah rádiového signálu. Remote Sensor™ (2) by měl být optimálně umístěn ve vzdálenosti 3-5 m od EVY na vyvýšeném místě uprostřed místnosti. Dvě tečky zobrazené na displeji (22) mohou také indikovat, že baterie v Remote Sensor™ (2) potřebují vyměnit (viz. bod č 2 v Nastavení/ovládání).

Poznámka: Jestliže uvidíte na přístroji nebo kolem něj kapičky vody (nebo jiné známky vlhkosti), zkondenzovaná voda pochází ze zvlhčovače. Znamená to, že vzduch už dále není schopen absorbovat vodu ze zvlhčovače. Aktivujte prosím automatický režim s přednastavenou cílovou vlhkosť vzduchu 45 %. Kapičky vody by se poté měly přestat tvořit.

Čištění

Před tím, než přistoupíte k jakékoliv údržbě či čištění a zároveň po každém použití je nutné, aby byl přístroj vypnut a přívodní kabel (1) odpojen ze zásuvky.

Pozor: Nikdy neponořujte přístroj do vody (nebezpečí el. zkratu). Jestliže je zapnuta funkce předehřevu vody (podsvícení tlačítka „Warm mode“ (13) je zapnuto), voda uvnitř přístroje je ohřívána. Voda v nádržce (9) a topná vložka (17) jsou horké. Nedotýkejte se vody v nádržce a topné vložky!

- Pro čištění vnější části přístroje použijte vlhčený hadřík a následně přístroj osušte.
- **Zapněte režim čištění alespoň jednou měsíčně.** Přístroj musí být vypnut alespoň 15 minut před tím, než přistoupíte k čištění vnitřních

prostor. Poté vyjměte nádobu na vodu (6), komín pro výstup páry (23), silikonový kryt topné vložky (18), kostku Water Cube™ (24) a šuplík pro vonné esence (20). Napusťte do hrnku/misky 200ml kohoutkové vody spolu s přípravkem na odstraňování vodního kamene (smíchejte dle instrukcí výrobce). Opatrně nalijte emulzi do nádržky na vodu (9) tak, že hrnek/miska bude přímo nad nádržkou. Nenalévejte kapalinu do nádržky z velké výšky! Ujistěte se, že žádná kapalina nevnikla do otvoru pro přívod vzduchu (26). To by mělo za následek poničení přístroje, na které se nevztahuje záruka.

- Ke spuštění režimu čištění musí být přívodní kabel zapojen do zásuvky. Stiskněte a podržte tlačítko pro noční režim (21) umístěné v pravém spodním rohu přístroje po dobu pěti vteřin ke spuštění režimu čištění. Indikátor hladiny vody (16) přístroje bude blikat červeně. Režim čištění bude spuštěn po dobu asi pěti minut a poté se automaticky vypne (indikátor hladiny vody přestane blikat).
- Zkontrolujte nádržku na vodu (9), jestli se vodní kámen na ultrazvukové membráně (19) a topné vložce (17) rozpustil. Pozor: voda a topná vložka jsou horké, hrozí riziko opaření!
- Pokud je vodní kámen stále přítomen, je možné ultrazvukovou membránu (19) a topnou vložku (17) očistit pomocí kartáče na čištění (25). Nesnažte se vodní kámen odstranit pomocí tvrdého předmětu.
- Pro zatvrdlý vodní kámen doporučujeme spustit režim čištění (21) několikrát za sebou. Ponechte přípravek na odstranění vodního kamene v nádržce max. 20 min., pak tekutinu vylijte tak, jak je popsáno dříve.
- **Důležité:** Vylévejte tekutinu ven levým předním rohem přístroje (viz šipka na přístroji). Voda nesmí vniknout do otvoru pro přívod vzduchu (26). To by mělo za následek poničení přístroje, na které se nevztahuje záruka.
- K vypláchnutí naplňte hrnek/misku 200ml kohoutkové vody a opatrně ji nalijte do nádržky na vodu (9) tak, že hrnek/miska bude přímo nad nádržkou. Nenalévejte kapalinu do nádržky z velké výšky! Vylévejte kapalinu ven levým předním rohem přístroje (viz šipka na přístroji). Opakujte proces, dokud není nádržka (9) úplně zbavená prostředku na odstranění vodního kamene. Poté umístěte zpět do přístroje kostku Water Cube™ (24), silikonový kryt topné vložky (18), komín pro výstup páry (23) a šuplík na vonné esence (20). Pokud nádoba na vodu nesedí správně nebo odléhá, zkontrolujte, jestli je správně upevněná horní část komína pro výstup páry (23).
- Pečlivě čistěte nádobu na vodu (6) každé dva týdny pomocí měkkého kartáče a teplé vody. Použijte zředěný prostředek na odstranění vodního kamene (smíchejte dle instrukcí výrobce). Poté ještě důkladně vypláchněte nádobu na vodu čistou, studenou vodou z kohoutku.

Výměna odvápnovací kazety

- Zjistěte si doporučený interval výměny v tabulce (viz. Před nastavením).
- **Tip:** Efektivitu kazety (8) můžete zjistit pomocí jednoduchého testu. Na několik vteřin držte malé zrcátko u výstupu páry (27). Jestliže se na zrcátko objeví bílý povlak (uhličitán vápenatý), pak je čas kazetu vyměnit.

- Odvápňovací kazeta je umístěna na vnitřní straně víka nádoby na vodu (7). Nejprve odšroubujte víko (7) nádoby (6) a následně odšroubujte odvápňovací kazetu z víka. Kazetu vyhodte do běžného komunálního odpadu. Před našroubováním nové odvápňovací kazety na víko nádoby ponořte kazetu na 24 hodin do vody (ne do nádoby na vodu!).
- Víko nádoby po dobu výměny kazety uschovejte, aby nedošlo ke ztrátě.

Antibakteriální kostka Water Cube™

Antibakteriální kostka Water Cube™ (24) zabraňuje množení mikrobů a bakterií ve zvlhčovači kontinuálním uvolňováním iontů stříbra. Používání antibakteriálních stříbrných kostek vede k hygienickému klimatu v místnosti. Životnost kostky Water Cube™ je přibližně jeden rok. Proto doporučujeme výměnu kostky Water Cube™ provést vždy před začátkem období zvlhčování. Kostka Water Cube™ začne pracovat okamžitě po kontaktu s vodou a pracuje i v době, kdy je přístroj vypnut.

Oprava

- Opravy elektrických přístrojů musí být vždy prováděny kvalifikovaným technikem. V případě neautorizovaného zásahu dochází ke ztrátě záruky.
- Nikdy přístroj nepoužívejte tehdy, jestliže je adaptér poničen, jestliže měl přístroj závadu, došlo k pádu nebo byl poškozen jiným způsobem (trhlina/prasklina v krytu).
- Nestrkejte do přístroje žádný předmět.
- Jestliže je přístroj neopravitelný, okamžitě přestříhňte přívodní kabel, aby přístroj nemohl být dále používán a odneste jej na sběrné místo vhodné pro tyto účely.

Záruka

2letá záruka se vztahuje na konstrukční, výrobní a materiálové vady. Všechny namáhané díly, jakož i nesprávná údržba nebo nesprávné používání, jsou ze záruky vyloučeny.

Servis

Na stránce **www.stadlerform.cz/servis** najdete všechny potřebné informace pro vyřízení případné reklamace.

Zpracování odpadu

Evropská směrnice 2012/19 / ES o likvidaci elektrických a elektronických zařízeních (WEEE), vyžaduje, aby se domácí elektrické a elektronické spotřebiče nelikvidovaly společně s běžným domovním odpadem. V zájmu optimalizace obnovy a recyklace materiálů, které obsahují a v zájmu snížení dopadu na lidské zdraví a životní prostředí, je nutné elektrické a elektronické zařízení po skončení jejich životnosti likvidovat odděleně. Na povinnost oddělené likvidace zařízení upozorňuje symbol „přeškrtnutého odpadkového koše“, který se nachází na zařízení. Informace o správné likvidaci zařízení získá spotřebitel na příslušných místních úřadech, případně u svého prodejce.



Technické údaje

Napětí	220 – 240 V/50 Hz
Příkon	10-95 W
Výkon zvlhčování	Až 550 g/h
Rozměry	196 x 418 x 196 mm (šířka x výška x hloubka)
Váha	3,3 kg
Objem nádoby	6,3 l
Hlučnost	26-34 dB (A)
V souladu s předpisy	CE/WEEE/RoHS/EAC

Všechna práva na jakékoli technické úpravy vyhrazena.



Návod na použitie (SK)

Gratulujeme vám! Práve ste sa stali majiteľom mimoriadneho zvlhčovača vzduchu Eva. Prinesie vám veľa radosti a vylepší vzduch vo vašom interiéri.

Rovnako ako iné domáce elektrické zariadenia, aj tento model vyžaduje určitú starostlivosť. Iba tak predídete zraneniu, požiaru alebo poškodeniu zariadenia. Pred prvým použitím tohto zariadenia si prosím naštudujte tento návod na použitie. Postupujte aj podľa bezpečnostných rád uvedených na samotnom zariadení.

Popis zariadenia

Zariadenie pozostáva z nasledujúcich hlavných súčastí:

1. Napájací kábel
2. Snímač vlhkosti Remote Sensor™ s diaľkovým ovládačom
3. Podstavec k snímaču Remote Sensor™
4. Priestor na batérie v snímači Remote Sensor™ (typ AAA)
5. Umiestnenie snímača vlhkosti
6. Nádobka na vodu s rúčkou
7. Viečko nádoby na vodu s kazetou na zabránenie tvorby vápenatých usadenín
8. Kazeta na zabránenie tvorby vápenatých usadenín
9. Vanička na vodu
10. Vypínač
11. Tlačidlo na nastavenie želanej vlhkosti (vlhkomer: 30 – 75 % alebo kontinuálna prevádzka CO)
12. Tlačidlo na nastavenie výstupnej úrovne zvlhčovania 1 – 5
13. Tlačidlo na zapnutie predohrevu vody
14. Tlačidlo automatického režimu
15. Displej s indikáciou aktuálnej a želanej vlhkosti (bliká)
16. Indikátor úrovne vody
17. Ohrievacia platnička na predohrev vody
18. Kryt ohrievacej platničky
19. Ultrazvuková membrána
20. Nádobka na vôňu
21. Tlačidlo nočného režimu (LED indikátory normálne, stlmené alebo vypnuté) a režimu čistenia (stlačte aspoň 5 sekúnd)
22. Upozornenie na zlyhanie spojenia medzi zvlhčovačom s snímačom Remote Sensor™
23. Trubica na vývod pary
24. Water Cube™
25. Čistiaca kefka
26. Otvor vyfukovania vzduchu (Varovanie: do tohto otvoru nesmie vniknúť voda!)
27. Výstup pary
28. Plavákový spínač

Dôležité bezpečnostné pokyny

Pred prvým použitím zariadenia si prosím dôkladne prečítajte návod na použitie a odložte ho na bezpečnom mieste pre prípad, že by ste ho v budúcnosti potrebovali. V prípade predaja zariadenia ho odovzdajte ďalšiemu majiteľovi.

- Stadler Form sa zrieka akejkoľvek zodpovednosti za straty alebo poškodenia, ku ktorým prišlo kvôli nedodržaniu tohto návodu na použitie.

- Zariadenie je určené na použitie v domácnosti a na účely uvádzané v tomto návode na použitie. Nekompetentné používanie a technické modifikácie zariadenia môžu viesť k ohrozeniu života a zdravia.
- Toto zariadenie môžu používať deti staršie ako 8 rokov a osoby so zníženými fyzickými, zmyslovými alebo duševnými schopnosťami alebo nedostatkom skúseností a znalostí, len ak sú pod dozorom alebo boli poučené o bezpečnom používaní zariadenia a pochopili možné riziká. Deti sa nesmú so zariadením hrať. Deti nesmú zariadenie čistiť a udržiavať bez dozoru.
- Kábel pripojte iba ku zdroju striedavého prúdu. Dodržujte predpísané napätie uvedené na zariadení.
- Nepoužívajte poškodené predlžovacie káble.
- Napájací kábel nevedzte po ostrých hranách a dávajte pozor, aby neprišlo k jeho pricviknutiu.
- Koncovku napájacieho kábla neodpájajte od elektriny mokrými rukami alebo ťahaním za kábel samotný.
- Zariadenie nepoužívajte v tesnej blízkosti vane, sprchy alebo bazéna (dodržujte minimálny odstup 3 m). Zariadenie umiestnite tak, aby ho osoba vo vani nemohla obsluhovať.
- Zariadenie nepokladajte do blízkosti tepelných zdrojov. Napájací kábel nevystavujte priamemu teplu (ako napríklad rozpálenému variču, otvorenému ohňu, horúcej ploche žehličky alebo ohrievača). Napájacie káble chráňte pred olejom.
- Dbajte na správne umiestnenie zariadenia, a aby bola počas jeho používania zaistená vysoká stabilita. Dávajte pozor, aby napájací kábel neprekážal a nezakopávalo sa oň.
- Zariadenie nie je odolné voči striekajúcej vode.
- Zariadenie je určené výhradne na použitie v interiéri.
- Zariadenie nenechávajte vonku.
- Zariadenie skladujte na suchom mieste, ku ktorému nemajú deti prístup (zariadenie zabaľte).
- Ak je poškodený napájací kábel, nechajte ho vymeniť u výrobcu, v autorizovanom servisnom stredisku alebo u iných osôb so zodpovedajúcou kvalifikáciou. Inak hrozí riziko zranenia.
- Pred čistením zariadenia a po každom použití zariadenie vypnite a napájací kábel vytiahnite z elektrickej zásuvky.
- Pred čistením vnútorných častí zariadenie vypnite aspoň na 15 minút!
- Ak je zapnutý predohrev, voda vo vnútri zariadenia sa zohrieva: voda vo vaničke (9) a ohrievacej platničke (17) bude horúca. Nedotýkajte sa vody a ohrievacej platničky!
- Zariadenie uchovávajte mimo dosahu detí – voda v zariadení sa zohrieva až na 50 °C a ohrievacia platnička až na 75 °C.
- Zariadenie používajte iba so studenou vodou (pod 25 °C).
- Uistite sa, že je spotrebič umiestnený na povrchu, ktorý nie je citlivý na vlhkosť (vyvarujte sa parketovým podlahám alebo jemným kobercom). V bezprostrednej blízkosti zvlhčovača sa môže tvoriť vyššia vlhkosť.

Pred inštaláciou:

Kazeta na zabránenie tvorby vápenatých usadenín a tvrdosť vody

Kazeta na zabránenie tvorby vápenatých usadenín znižuje obsah vodného kameňa vo vode a nežiaduce vylučovanie častíc vápnika do okolia zariadenia. V závislosti od tvrdosti vody má životnosť 1 – 3 mesiace.

Dôležité: Pred prvým použitím nechajte kazetu 24 hodín ponorenú vo vodnom kúpeli (nie v nádobe na vodu!). Aby kazeta dosahovala čo najvyššiu účinnosť, musí do nej nasiaknuť voda.

V prípade veľmi tvrdej vody neodporúčame používať ultrazvukový zvlhčovač vzduchu. Na zvýšenie vlhkosti vo vašom dome odporúčame v takomto prípade použiť odparovací zvlhčovač (napr. model Oskar od Stadler Form: www.stadlerform.sk/obchod/zvlhcovace-vzduchu/oskar).

Poznámka: Tento zvlhčovač nepoužívajte s odvápnenu vodou získanou zo systému na zmäkčovanie vody, ktorý využíva princíp výmeny iónov (do vody sa pridáva soľ). Soľ obsiahnutá vo vode môže viesť k hromadeniu bieleho prachu v okolí zariadenia. Aby sa minimalizovalo toto riziko, môžete používať zvlhčovač Eva s kombináciou destilovanej vody a vody z vodovodu. Pomer miešania by mal byť 1:1.

Upozornenie: Nepoužívajte zvlhčovač s čistou destilovanou vodou, indikátor úrovne vody nebude správne fungovať. Zvlhčovač Eva však môže fungovať s vodou zo systému na filtrovanie pitnej vody (napr. Brita). Ak nie ste si istí kvalitou alebo zložením vody vo vašej oblasti, kontaktujte správcu domu alebo vodárenskú spoločnosť.

Inštalácia a ovládanie

1. Zariadenie položte na požadované miesto na rovný povrch. Vďaka výkonnému systému zvlhčovača sa vodná para dostane do výšky až 1,4 m (výstupná úroveň 5, zapnutý režim predohrevu). Zariadenie tak môžete položiť priamo na podlahu. Napájací kábel (1) pripojte do vhodnej elektrickej zásuvky.
2. Z balenia vytiahnite snímač Remote Sensor™ (2), stojan (3) a dve batérie. Otočením krytu v protismere hodinových ručičiek otvorte priestor na batérie (4) na spodnej strane snímača Remote Sensor™ (2). Do priestoru na batérie (4) vložte dve batérie podľa obrázka 4 a kryt zatvorte. Snímač Remote Sensor™ (2) položte teraz na stojan (3).
3. Snímač Remote Sensor™ (2) slúži v prvom rade na meranie vlhkosti – a svojím umiestnením ďalej od zvlhčovača zaisťuje presné zvlhčovanie. V druhom rade sa snímač Remote Sensor™ (2) používa aj ako diaľkový ovládač. Snímač vlhkosti Remote Sensor™ (2) umiestnite do stredu miestnosti na stôl alebo linku, optimálne do vzdialenosti 3 – 5 m od zvlhčovača. Snímač Remote Sensor™ by sa mal nachádzať v strede miestnosti, aby vzduch v miestnosti okolo neho prúdil čo najvoľnejšie. Ak to nie je možné, odporúčame umiestniť snímač Remote Sensor™ do vzdialenosti minimálne 30 cm od steny a minimálne 2 m od okien a vetracích otvorov.
4. Nádobu na vodu (6) uchopte za rúčku a opatrne vytiahnite von. Odskrutkujte viečko nádoby na vodu (7) a nádobu naplňte čistou a studenou vodou z vodovodu po značku maxima. Kazeta na zabránenie tvorby vápenatých usadenín (8) by mala byť predtým aspoň 24 hodín ponorená vo vode (pozrite časť „Pred inštaláciou“). Viečko (7) nakoniec naskrutkujte späť na nádobu na vodu (6). Nádobu na vodu (6) vložte do jednotky. Vanička na vodu (9) sa teraz pomaly naplní vodou z nádoby na vodu. Dôležité: Ak je zariadenie naplnené vodou, nepresúvajte ho. Voda by mohla vniknúť do elektroniky.

- Zariadenie zapnete stlačením vypínača (10). Na displeji (15) sa zobrazí aktuálna relatívna vlhkosť v %. Ak indikátor úrovně vody (16) svieti načerveno, v jednotke je málo vody. Úroveň zvlhčovania je štandardne nastavená na 3 a želaná vlhkosť na 45 %.
- Stlačením tlačidla „Hygrostat“ (11a) aktivujete snímač Remote Sensor™ (2). Snímač vlhkosti automaticky niekoľkokrát za minútu automaticky odošle do zvlhčovača informácie o nameranej vlhkosti, ktoré sa zobrazia na displeji (15). Meranie je možné aktivovať aj stlačením akéhokoľvek tlačidla na snímači Remote Sensor™ (2) (okrem vypínača (10)).
- Požadovanú vlhkosť je možné zmeniť opakovaným stláčaním tlačidla „Hygrostat“ (11) (35 – 75 %, resp. prevádzka v kontinuálnom režime „CO“). Symbol na displeji (15) bude počas nastavovania blikať. Niekoľko sekúnd po nastavení sa vybraná hodnota uloží. Na displeji sa zostane zobrazovať aktuálne nameraná vlhkosť vzduchu.

Informácia: Po dosiahnutí požadovanej vlhkosti vzduchu sa prevádzka zariadenia zastaví a displej bliká. Ak nameraná vlhkosť vzduchu klesne pod nastavenú hodnotu, zariadenie znova začne zvlhčovať vzduch.

- Výkon zvlhčovania je možné zmeniť opakovaným stláčaním tlačidla „Output“ (12) (úrovně 1 – 5). Úroveň sa zobrazuje na displeji (15) vo forme vodorovných pásikov (napr. 1 pásik = úroveň 1).
- Stlačením tlačidla „Warm“ (13) sa aktivuje režim ohrevu a súčasne predohrev vody. Rozsvieti sa LED indikátor na tlačidle „Warm“ na jednotke. Pred premenou vody na paru na ultrazvukovej membráne (19) ju ohrievacia platnička (17) predhreje. Režim ohrevu zabezpečí vytvorenie príjemne teplej pary a súčasne zvýši výkon zvlhčovača.
- Stlačením tlačidla „Auto“ (14) sa aktivuje automatický režim a technológia Adaptive Humidity™. Rozsvieti sa LED indikátor na tlačidle „Auto“ na jednotke. V automatickom režime bude jednotka prispôsobovať úroveň zvlhčovania tak, aby ticho a efektívne udržiavala želanú vlhkosť 45 %. Čím nižšia je aktuálna vlhkosť, tým vyššia úroveň zvlhčovania sa automaticky nastaví (pod 33 % = úroveň 4, od 34 % do 37 % = úroveň 3, od 38 % do 41 % = úroveň 2, od 42 % do 45 % = úroveň 1). Želanú vlhkosť v automatickom režime môžete zmeniť opakovaným stláčaním tlačidla „Hygrostat“ (11) pri aktivovanom automatickom režime (svieti LED indikátor na tlačidle „Auto“). V automatickom režime nie je možné zmeniť úroveň zvlhčovania (12) ručne. Po stlačení tlačidla „Output“ (12) na zmenu úrovně zvlhčovania sa automatický režim deaktivuje.
- Zvlhčovač môžete použiť aj na rozptyľovanie vône. Vôňe používajte mimoriadne striedmo – nadmerné dávky môžu spôsobiť znefunkčnenie až poškodenie zariadenia. Ak chcete používať vôňe, krátko stlačte a uvoľnite nádobku na vôňu (20) a vytiahnite ju zo zariadenia. Vôňu nakvapkajte priamo na bavlnenú podložku v nádobke na vôňu (20). Nádobku zatlačte späť a uzamknite ju stlačením a uvoľnením. Tip: Ak chcete vôňu zmeniť, vytiahnite bavlnenú podložku a nádobku dôkladne vyčistite mydlovou vodou. Do nádobky môžete teraz vložiť novú bavlnenú podložku (bežne dostupná) a nakvapkať na ňu požadovanú vôňu.
- Ak indikátor úrovně vody (16) zmení farbu na červenú, je potrebné vodu doplniť. Vytiahnite nádobu na vodu (6) a naplňte ju čistou a studenou vodou z vodovodu po značku maxima. Po vrátení nádoby na vodu stlačte tlačidlo vypínača (10). Zariadenie bude po niekoľkých sekundách pokračovať v prevádzke. Nádobu na vodu je možné doplniť aj počas prevádzky.

13. Ak sa vám zdajú byť indikátory príliš jasné (napríklad v spálni), môžete ich intenzitu znížiť stlačením prepínača nočného režimu (21):
- Normálny režim (štandardne)
 - Stlmený režim (stlačte jeden raz)
 - Režim s vypnutými indikátormi (stlačte dva razy)
 - Opätovným stlačením tlačidla na nastavenie jasů sa prepnete späť do normálneho režimu.
- Ak v zariadení nie je voda, červený symbol úrovne vody (16) bude svietiť vo všetkých režimoch. Červený indikátor nebude možné stlmiť.
14. Ak sa na displeji (15) zobrazia dve bodky (22), zariadenie nedokáže nadviazať spojenie so snímačom Remote Sensor™ (2). Zvlhčovač bude napriek tomu pokračovať v prevádzke vďaka snímaču vlhkosti v zariadení. Snímač Remote Sensor™ (2) aktivujete stlačením akéhokoľvek tlačidla, ktoré sa na ňom nachádza. Snímač Remote Sensor™ (2) by sa mal nachádzať do 10 m od zvlhčovača. Steny, dvere a podlahy medzi zvlhčovačom a snímačom Remote Sensor™ (2) môžu prerušiť rádiové spojenie. Snímač Remote Sensor™ (2) by sa mal nachádzať optimálne vo vzdialenosti 3 – 5 m od zvlhčovača, na vyvýšenom mieste uprostred miestnosti (pozrite krok č. 3 v časti „Inštalácia a ovládanie“). Dve bodky na displeji (22) môžu tiež indikovať, že treba vymeniť batérie v snímači Remote Sensor™ (2) (pozrite krok č. 2 v časti „Inštalácia a ovládanie“).

Poznámka: Ak na jednotke alebo okolo nej spozorujete drobné kvapky (alebo iné prejavy zvýšenej vlhkosti), zo zvlhčovača vychádza skondenzovaná voda. Znamená to, že vzduch už nedokáže absorbovať viac vlhkosti. V takomto prípade aktivujte automatický režim so želanou vlhkosťou 45 %. Kvapky vody by sa mali prestať tvoriť.

Čistenie

Pred čistením zariadenia a po každom použití zariadenie vypnite a napájací kábel (1) vytiahnite z elektrickej zásuvky.

Výstraha: Zariadenie nikdy neponárajte do vody (hrozí riziko skratu). Ak je zapnutý predohrev (svieti LED indikátor režimu ohrevu (13)), voda vo vnútri zariadenia sa zahrieva: voda vo vaničke (9) a ohrievacej platničky (17) je horúca. Nedotýkajte sa vody a ohrievacej platničky!

- Vonkajšie povrchy utrite navlhčenou handričkou a dôkladne ich vysušte.
- **Režim čistenia aktivujte aspoň jeden raz za mesiac.** Pred čistením vnútorných častí musí byť zariadenie vypnuté aspoň 15 minút! Následne vytiahnite nádobu na vodu (6), komoru na vývod pary (23), kryt ohrievacej platničky (18), striebornú kocku (24) a nádobku na vôňu (20). Do šálky nalejte 200 ml vody z vodovodu zmiešanej s prípravkom na odvápnovanie (napr. Čistiaci prostriedok a odstraňovač vodného kameňa Stadler Form www.stadlerform.sk/obchod/prislusenstvo/cleaner-descaler). Šálku držte priamo nad vaničkou na vodu (9) a opatrne do nej nalejte kvapalinu (pozrite stranu 5). Nelejte kvapalinu do vaničky na vodu z výšky! Dbajte na to, aby do otvoru na prívod vzduchu (26) nevnikla kvapalina. Došlo by k poškodeniu zariadenia, na ktoré sa nevzťahuje záruka.
- Pred aktiváciou režimu čistenia je nutné zariadenie pripojiť do elektriny. Režim čistenia aktivujete podržaním tlačidla nočného režimu (21) pod pravým rohom na 5 sekúnd. Načerveno začne blikať symbol úrovne vody (16) na zariadení. Režim čistenia sa zapne približne na 5 minút a následne sa automaticky ukončí (symbol úrovne vody prestane blikať).

- Vo vaničke na vodu (9) skontrolujte, či sa usadeniny na ultrazvukovej membráne (19) a ohrievacej platničke (17) rozpustili. **Výstraha:** Voda na ohrievacej platničke je horúca, hrozí riziko obarenia!
- Ak sa usadeniny úplne nerozpustili, ultrazvukovú membránu (19) a ohrievaciu platničku (17) je možné vyčistiť pomocou čistiacej kefky (25) (spredú a zozadu). Nesnažte sa ich oškrabať tvrdým predmetom.
- V prípade odolných usadenín odporúčame zariadenie odvápníť opakovaným spustením režimu čistenia niekoľkokrát za sebou. Odvápňovací prostriedok nechajte vo vaničke na vodu maximálne 20 minút a následne ho vylejte podľa popisu nižšie.
- **Dôležité:** Odvápňovací prostriedok vylejte cez ľavý predný roh zariadenia (pozrite šípku na zariadení). Do otvoru na prívod vzduchu (26) nesmie vniknúť voda. Došlo by k poškodeniu zariadenia, na ktoré sa nevzťahuje záruka.
- Pri čistení naplňte šálku 200 ml vody z vodovodu, držte ju priamo nad vaničkou na vodu (9) a opatrne do nej nalejte kvapalinu (pozrite stranu 5). Nelejte kvapalinu do vaničky na vodu z výšky! Vodu následne vylejte cez ľavý predný roh zariadenia. Celý postup opakujte dovtedy, pokiaľ z vaničky na vodu (9) neodstránite všetok odvápnovací prostriedok. Do zariadenia vráťte striebornú kocku (24), kryt ohrievacej platničky (18), komoru na vývod pary (23), nádobu na vodu (6) a nádobku na vôňu (20). Ak nádoba na vodu dobre nesadla, skontrolujte, či je spodná časť komory na vývod pary (23) správne nainštalovaná.
- Nádobu na vodu (6) každé dva týždne dôkladne vyčistite mäkkou kefkou alebo špongiou a teplou vodou. Na zvyšky usadenín použite zriedený odvápnovací prostriedok (zmiešajte ho podľa pokynov výrobcu). Nádobu na vodu nakoniec dôkladne vypláchnite čistou studenou vodou z vodovodu.

Výmena kazety na zabránenie tvorby vápenatých usadenín

- Odporúčaný interval výmeny kazety na zabránenie tvorby vápenatých usadenín je 1 - 3 mesiace, v závislosti od tvrdosti vody.
- **Tip:** Účinnosť kazety (8) môžete overiť jednoduchým testom. Na niekoľko sekúnd podržte vo vodnej pare (27) malé zrkadlo. Ak na zrkadle zostanú malé biele častice (uhličitan vápenatý), bude treba kazetu vymeniť.
- Kazeta na zabránenie tvorby vápenatých usadenín sa nachádza na vnútornej strane viečka nádoby na vodu (7). Najprv odskrutkujte viečko (7) nádoby na vodu (6) a následne z neho odskrutkujte kazetu. Kazetu (8) zlikvidujte spolu s bežným domovým odpadom. Pred naskrutkovaním novej kazety na zabránenie tvorby vápenatých usadenín na vnútornú časť viečka ju nechajte 24 hodín ponorenú vo vode (nie v nádobe na vodu vo zvlhčovači!).
- Pri výmene kazety si viečko nádoby na vodu (7) odložte!

Water Cube™

Strieborná kocka Water Cube™ (24) zabráňuje neustálym uvoľňovaním iónov striebra rozmnožovaniu mikróbov a baktérií vo zvlhčovači. Použitie strieborných kociek pomáha zaistiť hygienickú klímu v miestnosti. Životnosť striebornej kocky je približne jeden rok. Odporúčame preto vymeniť striebornú kocku na začiatku každého obdobia zvlhčovania. Strieborná kocka začne pracovať okamžite pri kontakte s vodou, a reaguje, aj keď je jednotka vypnutá.

Opravy

- Opravy elektrických zariadení musí vykonať kvalifikovaný servisný technik. Nesprávna oprava má za následok stratu záruky a odmietnutie akejkoľvek zodpovednosti.
- Zariadenie za žiadnych okolností nepoužívajte v prípadoch, kedy je poškodená napájacia koncovka, ak nefungovalo správne, ak spadlo, alebo ak bolo poškodené akýmkoľvek iným spôsobom (bol prasknutý/zlomený kryt).
- Do zariadenia nezasúvajte žiadne predmety.
- Ak zariadenie nie je možné opraviť, okamžite ho znefunkčnite prerezaním napájacieho kábla a odneste ho na určené zberné miesto.

Záruka

2-ročná záruka sa vzťahuje na konštrukčné, výrobné a materiálové chyby. Všetky namáhané časti, ako aj nesprávna údržba alebo nesprávne používanie, sú zo záruky vylúčené.

Servis

Na stránke www.stadlerform.sk/servis nájdete všetky potrebné informácie pre vybavenie prípadnej reklamácie.

Likvidácia

Európska smernica 2012/19/CE o odpadoch z elektrických a elektronických zariadení (WEEE) vyžaduje, aby sa domáce elektrické a elektronické zariadenia po skončení svojej životnosti nelikvidovali spolu s bežným netriedeným komunálnym odpadom. V záujme optimalizácie obnovy a recyklácie materiálov, ktoré obsahujú a v záujme zníženia dopadu na ľudské zdravie a životné prostredie, sa elektrické a elektronické zariadenia po skončení svojej životnosti musia likvidovať oddelene. Na povinnosť oddelenej likvidácie zariadenia upozorňuje symbol „preškrtnutého odpadkového koša“, ktorý sa nachádza na zariadení. Informácie o správnej likvidácii zariadenia sa spotrebiteľia dozvedia na príslušných miestnych úradoch alebo u svojho predajcu.



Technické údaje

Menovité napätie	220 – 240 V/50 Hz
Menovitý príkon	10 – 95 W
Zvlhčovací výkon	až 550 g/h
Rozmery	196 × 418 × 196 mm (šírka × výška × hĺbka)
Hmotnosť	3,3 kg
Objem nádoby na vodu	6,3 litra
Úroveň hluku	26 – 34 dB (A)
Súlad so smernicami EÚ	CE/WEEE/RoHS/EAC

Všetky práva na akékoľvek technické úpravy vyhradené





Dizajn: Matti

Děkuji všem, kteří se zúčastnili práce na tomto projektu: Del Xu za zaujetí a vytvoření mostů mezi kulturami, Johnovi Ye za technické zpracování, Zeng Ling Shangovi za práci v CADu, Mariovi Rothenbuhlerovi za fotografie, Mattimu Walkerovi za elegantní design a grafické práce.

Ďakujem všetkým, ktorí sa zúčastnili prác na tomto projekte: Del Xu za zaujatie a vytvorenie mostov medzi kultúrami, Johnovi Ye za technické spracovanie, Zeng Ling Shangovi za CAD práce, Mariovi Rothenbühlerovi za fotografie, Matti Walkerovi za elegantný dizajn a grafické práce.

Martin Stadler,
výkonný ředitel společnosti Stadler Form Aktiengesellschaft
výkonný riaditeľ spoločnosti Stadler Form Aktiengesellschaft

Výhradní dovozce a distributor značky Stadler Form pro ČR:
Výhradný dovozca a distribútor značky Stadler Form pre SR:

PLAY Electronics, s.r.o.
Prielohy 1166/1D, 010 07 Žilina
Slovenská republika

info@stadlerform.cz
info@stadlerform.sk

www.stadlerform.cz
www.stadlerform.sk



stadlerform_czechia
stadlerform_slovakia



StadlerForm Czechia
StadlerForm Slovakia



StadlerForm Czechia
StadlerForm Slovakia

Stadler Form

www.stadlerform.cz
www.stadlerform.sk