

Albert

Návod na obsluhu



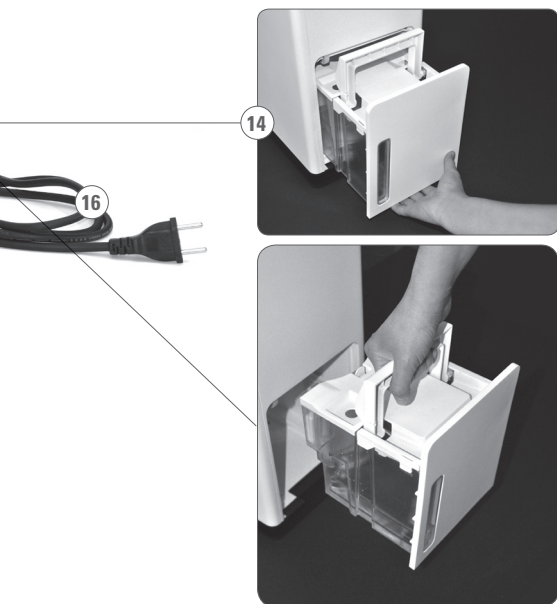
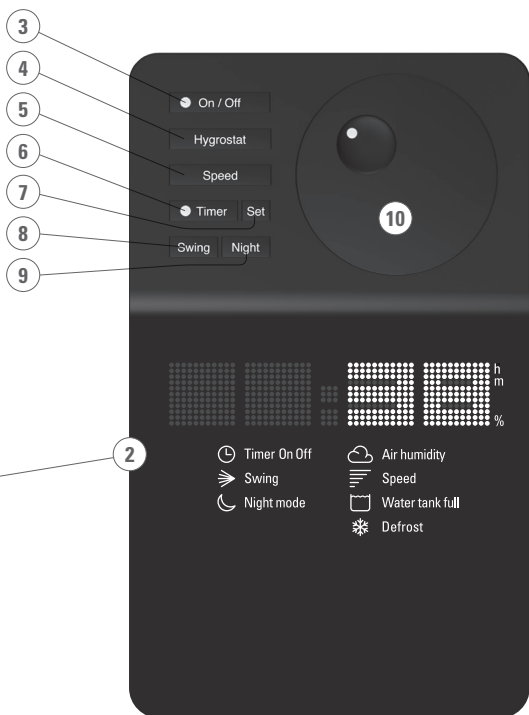
Stadler Form®

Albert



2 ANNEES DE GARANTIE • 2 JAHRE GARANTIE • 2 YEARS WARRANTY

2



Slovenčina

Gratulujeme vám! Práve ste si zakúpili fantastický odvlhčovač vzduchu Albert.

Prinesie vám veľa radosti a vylepší vzduch vo vašom interiéri. Rovnako ako iné domáce elektrické zariadenia, aj tento model vyžaduje určitú starostlivosť. Iba tak predídete zraneniu, požiaru alebo poškodeniu zariadenia. Pred prvým použitím tohto zariadenia si prosím naštudujte tento návod na obsluhu. Postupujte prosím aj podľa bezpečnostných rád uvedených na samotnom zariadení.

Popis zariadenia

Zariadenie pozostáva z nasledujúcich hlavných komponentov:

1. Kryt
2. Displej
3. Tlačidlo On/Off (Vypínač)
4. Tlačidlo Hygrostat (Nastavenie vlhkosti)
5. Tlačidlo Speed (Rýchlosť)
6. Tlačidlo Timer (Časovač) (zapnutie/vypnutie)
7. Tlačidlo Set (Nastavenie časovača)
8. Tlačidlo Swing (Kolísanie)
9. Tlačidlo Night (Noc)
10. Otočný ovládací prvok
11. Vývod vzduchu
12. Prívod vzduchu
13. Vzduchový filter
14. Nádoba na vodu
15. Úroveň vody v nádobe
16. Napájací kábel
17. Hadica na odvod vody
18. Kolieska na jednoduchšiu prepravu

Dôležité bezpečnostné pokyny

Pred prvým použitím zariadenia si prosím dôkladne prečítajte návod na obsluhu a odložte ho na bezpečnom mieste pre prípad, že by ste ho v budúcnosti potrebovali. V prípade predaja zariadenia ho odovzdajte ďalšiemu majiteľovi.

- Stadler Form sa zrieka akejkoľvek zodpovednosti za straty alebo poškodenia, ku ktorým prišlo kvôli nedodržaniu tohto návodu na obsluhu.
- Pri používaní odvlhčovača v blízkosti detí je nutný dohľad.
- Toto zariadenie nie je určené na použitie osobami (vrátane detí) so zníženými fyzickými, zmyslovými alebo duševnými schopnosťami, alebo s nedostatkom skúseností a znalostí, pokiaľ nie sú pod dozorom alebo neboli poučené o používaní spotrebiča osobou zodpovednou za ich bezpečnosť.
- Odvlhčovač nepoužívajte vonku.
- Odvlhčovač položte na rovný a pevný povrch, ktorý je odolný voči vode. Skontrolujte, či pevne stojí, a či sa nemôže prevrhnúť alebo spadnúť. Ak sa prevrhol, okamžite ho vytiahnite z elektrickej zásuvky. Voda môže poškodiť nábytok alebo podlahové krytiny.
- Kábel úplne odmotajte. Neúplne odmotaný kábel sa môže prehrievať a spôsobiť požiar.

- Nepoužívajte predlžovací kábel, rozbočovač alebo zásuvku s plynulou reguláciou napätia. Mohli by spôsobiť prehriatie, požiar alebo úraz elektrickým prúdom.
- Odvlhčovač pripojte výhradne do jednofázovej elektrickej zásuvky s napájacím napätím podľa údajov na typovom štítku.
- Ak odvlhčovač nepoužívate, presúvate alebo čistíte, vždy ho vypnite vypínačom a vytiahnite z elektrickej zásuvky. Pri vyťahovaní napájacieho kábla z elektrickej zásuvky neťahajte za kábel. Ak odvlhčovač beží, nevyťahujte ho z elektrickej zásuvky. Vždy ho najprv vypnite vypínačom.
- Odvlhčovač funguje optimálne pri izbovej teplote od 13 °C do 35 °C. Maximálny výkon odvlhčovania je možné dosiahnuť pri vyšších teplotách (od 22 °C) a vlhkostiach (od 70 %). (Najnižšia prevádzková teplota je 5 °C a relatívna vlhkosť 40 %, najvyššia prevádzková teplota je 35 °C a relatívna vlhkosť 90 %.)
- Odvlhčovač nepoužívajte v blízkosti ľahko horľavých plynov alebo látok, blízko otvoreného ohňa alebo na miestach, kde by do neho mohla vniknúť voda alebo olej. Na odvlhčovač nestriekajte insekticídy alebo iné podobné látky. Odvlhčovač nesmie byť vystavený priamemu slnečnému svetlu. Odvlhčovač nepoužívajte v skleníku alebo v blízkosti vane, sprchy alebo bazénu. Na odvlhčovač nepokladajte horúce alebo ťažké predmety.
- Prívod a vývod vzduchu musia byť počas odvlhčovania otvorené. Dávajte pozor, aby sa cez prívod alebo vývod vzduchu nedostali do zariadenia žiadne predmety. Mohli by spôsobiť prehriatie, požiar alebo úraz elektrickým prúdom. Odvlhčovač nesmie byť nainštalovaný za závesmi, záclonami alebo inými predmetmi či prekážkami, ktoré by mohli zabraňovať voľnej cirkulácii vzduchu. Od ostatných predmetov je nutné dodržať bezpečnú vzdialenosť 50 cm. Okrem toho je nutné dodržať bezpečnú vzdialenosť 60 cm od mokrých miest, ako sú sprchy, umývadlá, drezy, vane a pod. Od zdrojov vody, ako sú napríklad vodovodné kohútiky, je nutné dodržovať bezpečnú vzdialenosť 120 cm.
- Ak odvlhčovač používate na sušenie oblečenia, šaty zaveste aspoň 50 cm od jednotky na také miesto, aby voda z nich nemohla nakvapkať do odvlhčovača.
- Ak odvlhčovač beží, nevyberajte z neho nádobu na vodu. Ešte nestečené kvapky vody by mohli poškodiť nábytok alebo podlahové krytiny.
- Odvlhčovač opätovne zapnite najskôr o 3 až 5 minút po jeho vypnutí.
- Odvlhčovač neponárajte do vody alebo iných kvapalín a do jeho vnútra alebo do prívodov a vývodov vzduchu nenalievajte vodu alebo iné kvapaliny.
- Odvlhčovač pravidelne čistite. Pri čistení postupujte podľa pokynov.
- Odvlhčovač prepravujte vždy vo zvislej polohe. Pred prvým zapnutím ho nechajte stáť vo zvislej polohe aspoň 24 hodín. Po každej preprave odvlhčovač čo najskôr postavte do zvislej polohy a pred opätovným zapnutím počkajte aspoň 60 minút. Pred každou prepravou vyprázdňte nádobu na vodu.
- Odvlhčovač používajte vždy v súlade s pokynmi v tomto návode na obsluhu. Nedodržanie týchto pokynov môže viesť k zraneniu, požiaru, úrazu elektrickým prúdom alebo k poškodeniu zariadenia.
- Odvlhčovač je určený na súkromné použitie vo vnútri budov. Nie je určený na komerčné používanie.
- Ak je poškodený napájací kábel, nechajte ho vymeniť u výrobcu, v autorizovanom servisnom stredisku alebo u iných osôb so zodpovedajúcou kvalifikáciou. Inak hrozí riziko poškodenia.

- Odvlhčovač nepoužívajte, ak nefunguje, vykazuje známky poškodenia, alebo ak nepracuje správne. Vytiahnite ho z elektrickej zásuvky.
- Spotrebič musí byť nainštalovaný v súlade s platnými predpismi.

Inštalácia a ovládanie

1. Alberta položte na rovnú plochu do požadovanej miestnosti. Napájací kábel (16) pripojte do elektrickej zásuvky.
2. Odvlhčovač zapnite stlačením vypínača (3).
3. Stlačením tlačidla na nastavenie rýchlosti (5) môžete nastaviť rýchlosť ventilátora v odvlhčovači. K dispozícii sú tri úrovne. So zvyšovaním rýchlosti ventilátora sa zvyšuje aj výkon odvlhčovania.
4. Tlačidlom na nastavenie vlhkosti (4) nastavte požadovanú úroveň vlhkosti. Stlačte tlačidlo na nastavenie vlhkosti (4) a otočným ovládacím prvkom (10) nastavte požadovanú vlhkosť. Môžete nastaviť vlhkosť od 30 % do 80 % alebo kontinuálnu prevádzku (na displeji sa zobrazí CO). Vo všeobecnosti sa odporúča nastaviť vlhkosť nižšiu ako 60 %. Ak vlhkosť vzduchu poklesne pod nastavenú hodnotu, odvlhčovač sa vypne. Následne sa bude v pravidelných intervaloch spúšťať na krátku dobu a kontrolovať aktuálnu vlhkosť.
5. Pomocou časovača môžete presne nastaviť, kedy sa má Albert zapnúť. Časovač môžete aktivovať stlačením tlačidla zapnutia/vypnutia časovača (6). Rozsvieti sa LED indikátor. Ak stlačíte tlačidlo ešte raz, časovač sa deaktivuje a LED indikátor zhasne. Pri nastavovaní časovača postupujte podľa nasledujúcich pokynov:
6. Nastavenie času: Po stlačení tlačidla na nastavenie časovača (7) na 5 sekúnd začne na displeji blikať symbol hodín a hodiny. Otočným ovládacím prvkom (10) nastavte hodiny. Po správnom nastavení hodín stlačte ešte raz tlačidlo na nastavenie časovača (7) a rovnakým spôsobom nastavte minúty. Nastavenie dokončíte opätovným stlačením tlačidla na nastavenie časovača (7).
7. Nastavenie časovača: Stlačte krátko tlačidlo na nastavenie časovača (7). Následne nastavte čas, kedy sa má spotrebič zapnúť a čas, kedy sa má vypnúť. Postupujte rovnako ako pri nastavovaní času. Ak je aktivovaný časovač (svieti modrý LED indikátor), odvlhčovač sa bude automaticky zapínať a vypínať každý deň v nastavený čas (ideálne riešenie, ak chcete využiť lacnejšie nočné tarify).
8. Režim Swing (8) umožňuje dobré rozptyľovanie suchého vzduchu v rámci miestnosti. Tento režim je tiež vhodné použiť napríklad na rýchle a efektívne vysušenie oblečenia.
9. Ak sa vám zdá byť LED displej príliš jasný (napríklad v spálni), môžete jeho intenzitu znížiť stlačením tlačidla Night (Noc) (9). V tomto režime sa súčasne znížia otáčky ventilátora.
10. Po zaplnení nádoby na vodu sa na displeji zobrazí blikajúci symbol a odvlhčovač sa automaticky vypne. Nádobu vylejte. Akonáhle vrátite nádobu späť, zariadenie sa automaticky reštartuje.
11. Funkcia odmrazovania: Ak teplota v miestnosti poklesne pod 16 °C, odvlhčovač sa automaticky spustí v režime odmrazovania. Tento režim bude zobrazený na displeji. Počas odvlhčovania sa nebude vo vnútri zariadenia tvoriť námraza. Každých 25 minút sa spustí na 7 minút.
12. V prípade potreby môžete k zariadeniu pripojiť odtokovú hadicu a odvádzať z neho vodu priebežne. V tomto prípade pripojte hadicu (17) k zariadeniu prostredníctvom otvoru na zadnej strane odvlhčovača a jej opačný koniec nasmerujte do výlevky. Koniec hadice musí byť nižšie ako jej výstup zo zariadenia. Inak by voda neodtekala preč a mohla by vytečť do okolia zariadenia.

13. Pre zjednodušenie presúvania sú k zariadeniu pripojené skryté kolieska (18). Pred presúvaním odvlhčovača vyprázdnite nádobu na vodu.

Čistenie

Pred čistením odvlhčovača a po každom použití zariadenie vypnite a napájací kábel vytiahnite z elektrickej zásuvky.

- Výstraha: Zariadenie nikdy neponárajte do vody (hrozí riziko skratu).
- Ak potrebujete zariadenie vyčistiť, vyutierajte ho vlhkou handričkou a následne dôkladne vysušte.
- V prípade znečistenia alebo zaprášenia filtra (13) alebo prívodu vzduchu (12) filter vytiahnite a prach/nečistoty povysávajte.
- Ak neplánujete odvlhčovač dlhšiu dobu používať, vyprázdnite nádobu na vodu a pred odložením odvlhčovača do pôvodného obalu ho dôkladne vysušte.

Oprava a likvidácia

- Opravy elektrických zariadení musí vykonať kvalifikovaný servisný technik. Nesprávna oprava má za následok stratu záruky a odmietnutie akejkoľvek zodpovednosti.
- Zariadenie za žiadnych okolností nepoužívajte v prípadoch, kedy je poškodená napájacia koncovka, ak nefungovalo správne, ak spadlo, alebo ak bolo poškodené akýmkoľvek iným spôsobom (bol prasknutý/zlomený kryt).
- Do zariadenia nezasúvajte žiadne predmety. Nerozoberajte ho.
- Ak zariadenie nie je možné opraviť, okamžite ho znefunkčnite a odneste na určené zberné miesto.
- Elektrické zariadenia nelikvidujte spolu s bežným komunálnym odpadom. Využívajte lokálne zberné miesta.
- O kontakty na lokálne zberné miesta požiadajte príslušné miestne úrady.
- Ak elektrické zariadenia zlikvidujete nezodpovedným spôsobom, nebezpečné látky, ktoré obsahujú, sa môžu dostať do podzemných vôd a následne do potravinového reťazca, alebo na mnoho rokov otráviť flóru či faunu.
- Ak ste zariadenie vymenili za nové, predajca má povinnosť vyplývajúcu zo zákona staré zariadenie bezplatne prevziať a zlikvidovať.

Technické údaje

Menovité napätie:	220 – 240 V
Výkon:	max. 420 W (35 °C, 90 % RV)
Rozmery:	350 × 655 × 252 mm (šírka × výška × hĺbka)
Váha:	pribl. 15,6 kg
Úroveň hluku:	< 45 dB (A)
Súlad so smernicami EÚ:	CE / WEEE / RoHS

Všetky práva na akékoľvek technické úpravy vyhradené.

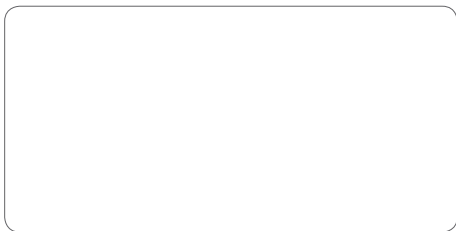


Záruka

2-ročná záruka

Táto záruka sa vzťahuje na konštrukčné, výrobné a materiálové chyby. Všetky namáhané časti, ako aj nesprávna údržba alebo používanie, sú zo záruky vylúčené.





Pečiatka predajcu



Dizajn: Matti

PodĎakovanie všetkým, ktorí sa zúčastnili práce na tomto projekte: Stanleyemu Chenovi za zaujatie a preklady, Vincentovi Hsu za obrovské vedomosti a hlavný návrh, Taovi Xu za prácu v CADe, Claudii Faganini za fotografie, Mattimu Walkerovi za nadčasový dizajn, jedinečný ovládací panel a grafiku.

Martin Stadler,
výkonný riaditeľ spoločnosti Stadler Form Aktiengesellschaft

Výhradný importér pre SR:

INTER AUDIO s.r.o.
Nádvorie Európy 3672/38
945 01 Komárno

www.interaudio.sk
www.stadlerform.sk

© INTER AUDIO s.r.o. 2012

Kopírovanie celého manuálu alebo jeho časti možné iba s písomným súhlasom firmy INTER AUDIO s.r.o.