

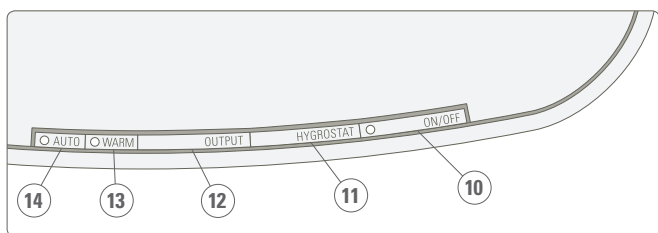
Eva

Návod na obsluhu



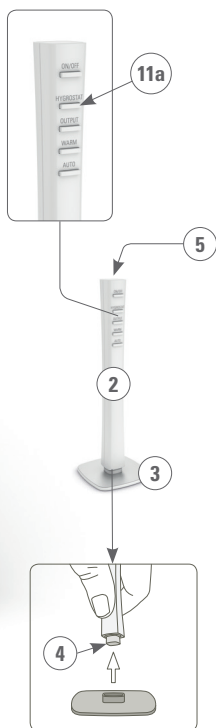
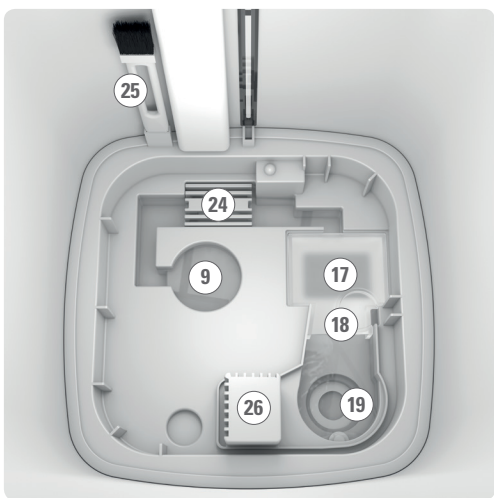
Stadler Form®

Eva

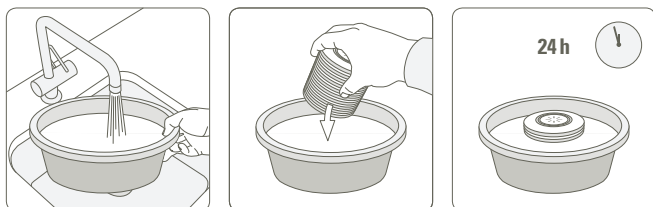


2 JAHRE GARANTIE • 2 YEARS WARRANTY • 2 ANNEES DE GARANTIE

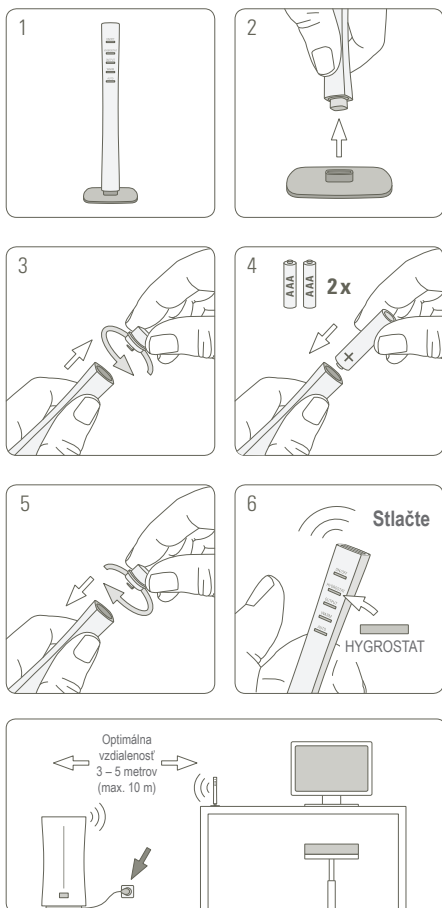
2



Nasiaknutie kazety vodou

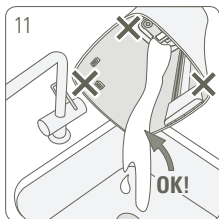
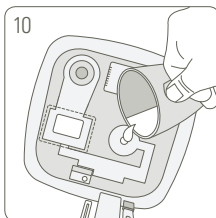
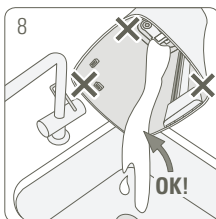
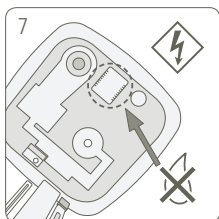
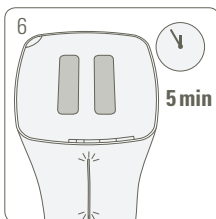
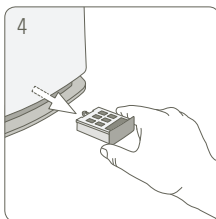
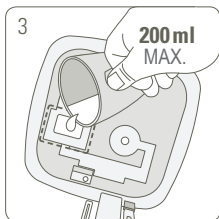
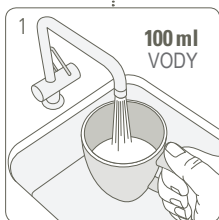


Umiestnenie a aktivácia snímača Remote Sensor™



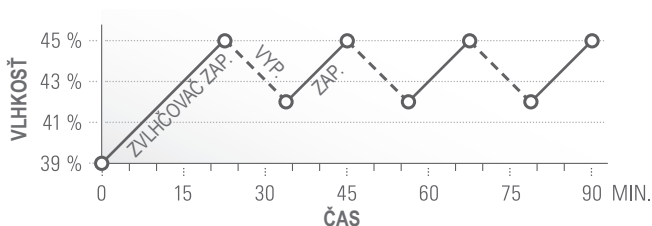
Odvápnenie

zmiešajte

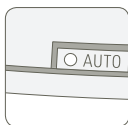
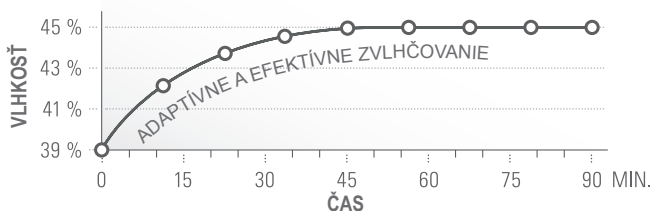




TRADIČNÉ ZVLHČOVAČE:
TYPICKÝ EFEKT „VYPNUTÝ/ZAPNUTÝ/VYPNUTÝ“ (TICHÝ/HLUČNÝ/TICHÝ)



S FUNKCIOU ADAPTIVE HUMIDITY™ (VELMI TICHÝ)



Technológia **ADAPTIVE HUMIDITY™** automaticky prispôbuje výkon zvlhčovania v automatickom režime tak, aby ticho a efektívne dosiahla a zachovala želanú úroveň vlhkosti.



Podelite sa o svoje názory na zvlhčovač Eva:
www.stadlerform.com/Eva



Ak máte otázky, navštívte:
www.stadlerform.com/Eva/support



Prevezmite si návod na obsluhu:
www.stadlerform.com/Eva/manual



Pozrite si video o zvlhčovači Eva:
www.stadlerform.com/Eva/video



You Tube

Slovenčina

Gratulujeme vám! Práve ste sa stali majiteľom mimoriadneho zvlhčovača vzduchu Eva. Prinesie vám veľa radosti a vylepší vzduch vo vašom interiéru.

Rovnako ako iné domáce elektrické zariadenia, aj tento model vyžaduje určitú starostlivosť. Iba tak predídete zraneniu, požiaru alebo poškodeniu zariadenia. Pred prvým použitím tohto zariadenia si prosím naštudujte tento návod na obsluhu. Postupujte aj podľa bezpečnostných rád uvedených na samotnom zariadení.

Popis zariadenia

Zariadenie pozostáva z nasledujúcich hlavných súčastí:

1. Napájací kábel
2. Snímač vlhkosti Remote Sensor™ s diaľkovým ovládačom
3. Podstavec k snímaču Remote Sensor™
4. Priestor na batérie v snímači Remote Sensor™ (typ AAA)
5. Umiestnenie snímača vlhkosti
6. Nádobka na vodu s rúčkou
7. Viečko nádoby na vodu s vložkou na zabránenie tvorby vápnitých usadenín
8. Vložka na zabránenie tvorby vápnitých usadenín
9. Vanička na vodu
10. Vypínač
11. Tlačidlo na nastavenie želananej vlhkosti (vlhkomer: 30 – 75 % alebo kontinuálna prevádzka CO)
12. Tlačidlo na nastavenie výstupnej úrovne zvlhčovania 1 – 5
13. Tlačidlo na zapnutie predohrevu vody
14. Tlačidlo automatického režimu
15. Displej s indikáciou aktuálnej a želananej vlhkosti (bliká)
16. Indikátor úrovne vody
17. Ohrievacia platnička na predohrev vody
18. Silikónový kryt ohrievacej platničky
19. Ultrazvuková membrána
20. Nádobka na vôňu
21. Tlačidlo nočného režimu (LED indikátory normálne, stlmené alebo vypnuté) a režimu čistenia (stlačte aspoň 5 sekúnd)
22. Upozornenie na zlyhanie spojenia medzi zvlhčovačom s snímačom Remote Sensor™
23. Trubica na vývod pary
24. Silver Cube™
25. Čistiaci štetec
26. Prívod vzduchu (Varovanie: do tohto otvoru nesmie vniknúť voda!)
27. Vývod pary

Dôležité bezpečnostné pokyny

Pred prvým použitím zariadenia si prosím dôkladne prečítajte návod na obsluhu a odložte ho na bezpečnom mieste pre prípad, že by ste ho v budúcnosti potrebovali. V prípade predaja zariadenia ho odovzdajte ďalšiemu majiteľovi.

- Stadler Form sa zrieka akejkoľvek zodpovednosti za straty alebo poškodenia, ku ktorým prišlo kvôli nedodržaniu tohto návodu na obsluhu.
- Zariadenie je určené na použitie v domácnosti a na účely uvádzané v tomto návode na obsluhu. Nekompetentné používanie a technické

modifikácie zariadenia môžu viesť k ohrozeniu života a zdravia.

- Toto zariadenie môžu používať deti staršie ako 8 rokov a osoby so zníženými fyzickými, zmyslovými alebo duševnými schopnosťami alebo nedostatkom skúseností a znalostí, len ak sú pod dozorom alebo boli poučené o bezpečnom používaní zariadenia a pochopili možné riziká. Deti sa nesmú so zariadením hrať. Deti nesmú zariadenie čistiť a udržiavať bez dozoru.
- Kábel pripojte iba ku zdroju striedavého prúdu. Dodržujte predpísané napätie uvedené na zariadení.
- Nepoužívajte poškodené predlžovacie káble.
- Napájací kábel nevedzte po ostrých hranách a dávajte pozor, aby neprišlo k jeho pricviknutiu.
- Koncovku napájacieho kábla neodpájajte od elektriny mokrými rukami alebo ťahaním za kábel samotný.
- Zariadenie nepoužívajte v tesnej blízkosti vane, sprchy alebo bazéna (dodržiajte minimálny odstup 3 m). Zariadenie umiestnite tak, aby ho osoba vo vani nemohla obsluhovať.
- Zariadenie nepokladajte do blízkosti tepelných zdrojov. Napájací kábel nevystavujte priamemu teplu (ako napríklad rozpálenému variču, otvorenému ohňu, horúcej ploche žehličky alebo ohrievača). Napájacie káble chráňte pred olejom.
- Dbajte na správne umiestnenie zariadenia, a aby bola počas jeho používania zaistená vysoká stabilita. Dávajte pozor, aby napájací kábel neprekážal a nezakopávalo sa oň.
- Zariadenie nie je odolné voči striekajúcej vode.
- Zariadenie je určené výhradne na použitie v interiéri.
- Zariadenie nenechávajte vonku.
- Zariadenie skladujte na suchom mieste, ku ktorému nemajú deti prístup (zariadenie zabaľte).
- Ak je poškodený napájací kábel, nechajte ho vymeniť u výrobcu, v autorizovanom servisnom stredisku alebo u iných osôb so zodpovedajúcou kvalifikáciou. Inak hrozí riziko zranenia.
- Pred čistením zariadenia a po každom použití zariadenie vypnite a napájací kábel vytiahnite z elektrickej zásuvky.
- Pred čistením vnútorných častí zariadenie vypnite aspoň na 15 minút!
- Ak je zapnutý predohrev, voda vo vnútri zariadenia sa zohrieva: voda vo vaničke (9) a ohrievacej platničke (17) bude horúca. Nedotýkajte sa vody a ohrievacej platničky!
- Zariadenie uchovávajte mimo dosahu detí – voda v zariadení sa zohrieva až na 50 °C a ohrievacia platnička až na 75 °C.

Pred inštaláciou: Vložka na zabránenie tvorby vápnitých usadenín a tvrdosť vody

Vložka na zabránenie tvorby vápenatých usadenín znižuje obsah vodného kameňa vo vode a nežiaduce vylučovanie častíc vápnika do okolia zariadenia. V závislosti od tvrdosti vody má životnosť 1 – 3 mesiace (pozrite tabuľku).

Dôležité: Pred prvým použitím nechajte vložku 24 hodín máčať vo vodnom kúpeli (nie v nádobe na vodu!). Aby dosahovala čo najvyšší výkon, musí do živice nasiaknuť voda.

Doba efektívnej prevádzky vložky závisí od tvrdosti vody. Môžete ju otestovať priloženými testovacími pásikmi (sú prilepené v krátkom návode).

1. Testovací pásik ponorte na jednu sekundu do vody.
2. Približne po jednej minúte sa na testovacom pásiku zobrazí výsledok. Niektoré zo zelených políčok zmenia farbu na ružovú. Počet ružových políčok určuje tvrdosť vody. Príklad: Ak zostali ružové tri políčka, voda má tvrdosť > 14 °dH.

Počet ružových políčok	Tvrdosť vody	Stupeň tvrdosti (°dH)	Životnosť vložky (pri spotrebe 4 litre/deň)	
			Dni	Litre
0/1	Mäkká	Od 4 °dH	90 dní	Pribl. 360 l
2	Stredne tvrdá	Od 7 °dH	45 dní	Pribl. 180 l
3	Tvrdá	Od 14 °dH	30 dní	Pribl. 120 l
4	Veľmi tvrdá	Od 21 °dH	15 dní	Pribl. 60 l

Prí tvrdosti vody nad 21 °dH neodporúčame používať ultrazvukový zvlhčovač vzduchu. Na zvýšenie vlhkosti vo vašom dome odporúčame použiť odparovací zvlhčovač (napr. Oskar od Stadler Form: www.stadlerform.com/Oskar).

Poznámka: Tento zvlhčovač nepoužívajte s odvápnenu vodou získanou zo systému na zmäkčovanie vody, ktorý využíva princíp výmeny iónov (do vody sa pridáva soľ). Soľ obsiahnutá vo vode môže viesť k hromadeniu prachu v okolí zariadenia. Zvlhčovač však môže fungovať s vodou zo systému na filtrovanie pitnej vody (napr. Brita). Ak nie ste si istí kvalitou alebo zložením vody vo vašej oblasti, kontaktujte správcu domu alebo vodárenskú spoločnosť.

Inštalácia a ovládanie

1. Zariadenie položte na požadované miesto na rovný povrch. Vďaka výkonnému systému zvlhčovača sa vodná para dostane do výšky až 1,4 m (výstupná úroveň 5, zapnutý režim predohrevu). Zariadenie tak môžete položiť priamo na podlahu. Napájací kábel (1) pripojte do vhodnej elektrickej zásuvky.
2. Z balenia vytiahnite snímač Remote Sensor™ (2), stojan (3) a dve batérie. Otočením krytu v protismere hodinových ručičiek otvorte priestor na batérie (4) na spodnej strane snímača Remote Sensor™ (2). Do priestoru na batérie (4) vložte dve batérie podľa obrázka 4 a kryt zatvorte. Snímač Remote Sensor™ (2) položte teraz na stojan (3).
3. Snímač Remote Sensor™ (2) slúži v prvom rade na meranie vlhkosti – a svojim umiestnením ďalej od zvlhčovača zaisťuje presné zvlhčovanie. V druhom rade sa snímač Remote Sensor™ (2) používa aj ako diaľkový ovládač. Snímač vlhkosti Remote Sensor™ (2) umiestnite do stredu miestnosti na stôl alebo linku, optimálne do vzdialenosti 3 – 5 m od zvlhčovača. Snímač Remote Sensor™ by sa mal nachádzať v strede miestnosti, aby vzduch v miestnosti okolo neho prúdil čo najvoľnejšie. Ak to nie je možné, odporúčame umiestniť snímač Remote Sensor™ do vzdialenosti minimálne 30 cm od steny a minimálne 2 m od okien a vetracích otvorov.
4. Nádobu na vodu (6) uchopte za rúčku a opatrne vytiahnite von. Odskrutkujte viečko nádoby na vodu (7) a nádobu naplňte čistou a studenou vodou z vodovodu po značku maxima. Vložka na zabránenie tvorby vápnitých usadenín (8) by mala byť predtým aspoň 24 hodín namočená vo vode (pozrite časť „Pred inštaláciou“). Viečko (7) nakoniec naskrutkujte späť na nádobu na vodu (6). Nádobu na vodu (6) vložte do jednotky. Vanička na vodu (9) sa teraz pomaly naplní vodou z nádoby na

vodu. Dôležité: Ak je zariadenie naplnené vodou, nepresúvajte ho. Voda by mohla vniknúť do elektroniky.

5. Zariadenie zapnete stlačením vypínača (10). Na displeji (15) sa zobrazí aktuálna relatívna vlhkosť v %. Ak indikátor úrovne vody (16) svieti načerveno, v jednotke je málo vody. Úroveň zvlhčovania je štandardne nastavená na 2 a želaná vlhkosť na 45 %.
6. Stlačením tlačidla „Hygrostat“ (11a) aktivujete snímač Remote Sensor™ (2). Snímač vlhkosti automaticky niekoľkokrát za minútu automaticky odošle do zvlhčovača informácie o nameranej vlhkosti, ktoré sa zobrazia na displeji (15). Meranie je možné aktivovať aj stlačením akéhokoľvek tlačidla na snímači Remote Sensor™ (2) (okrem vypínača (10)).
7. Požadovanú vlhkosť je možné zmeniť opakovaným stláčaním tlačidla „Hygrostat“ (11) (35 – 75 %, resp. prevádzka v kontinuálnom režime „CO“). Symbol na displeji (15) bude počas nastavovania blikať. Niekoľko sekúnd po nastavení sa vybraná hodnota uloží. Na displeji sa zostane zobrazovať aktuálne nameraná vlhkosť vzduchu.
8. Výkon zvlhčovania je možné zmeniť opakovaným stláčaním tlačidla „Output“ (12) (úrovne 1 – 5). Úroveň sa zobrazuje na displeji (15) vo forme horizontálnych líšt (napr. 1 líšta = úroveň 1).
9. Stlačením tlačidla „Warm“ (13) sa aktivuje režim ohrevu a súčasne predohrev vody. Rozsvieti sa LED indikátor na tlačidle „Warm“ na jednotke. Pred premenou vody na paru na ultrazvukovej membráne (19) ju ohrievacia platnička (17) predohreje. Režim ohrevu zabezpečí vytvorenie príjemne teplej pary a súčasne zvýši výkon zvlhčovača.
10. Stlačením tlačidla „Auto“ (14) sa aktivuje automatický režim a technológia Adaptive Humidity™. Rozsvieti sa LED indikátor na tlačidle „Auto“ na jednotke. V automatickom režime bude jednotka prispôbovať úroveň zvlhčovania tak, aby ticho a efektívne udržiavala želanú vlhkosť 45 %. Čím nižšia je aktuálna vlhkosť, tým vyššia úroveň zvlhčovania sa automaticky nastaví (pod 33 % = úroveň 4, od 34 % do 37 % = úroveň 3, od 38 % do 41 % = úroveň 2, od 42 % do 45 % = úroveň 1). Želanú vlhkosť v automatickom režime môžete zmeniť opakovaným stláčaním tlačidla „Hygrostat“ (11) pri aktivovanom automatickom režime (svieti LED indikátor na tlačidle „Auto“). V automatickom režime nie je možné zmeniť úroveň zvlhčovania (12) ručne. Po stlačení tlačidla „Output“ (12) na zmenu úrovne zvlhčovania sa automatický režim deaktivuje.
11. Zvlhčovač môžete použiť aj na rozptyľovanie vône. Vône používajte mimoriadne striedmo – nadmerné dávky môžu spôsobiť znefunkčnenie až poškodenie zariadenia. Ak chcete používať vône, krátko stlačte a uvoľnite nádobku na vôňu (20) a vytiahnite ju zo zariadenia. Vôňu nakvapkajte priamo na bavlnenú podložku v nádobke na vôňu (20). Do nádoby na vôňu kvapnite **maximálne 1 – 2 kvapky** vône. Nádobku zatlačte späť a uzamknite ju stlačením a uvoľnením. Tip: Ak chcete vôňu zmeniť, vytiahnite bavlnenú podložku a nádobku dôkladne vyčistíte mydlovou vodou. Do nádoby môžete teraz vložiť novú bavlnenú podložku (bežne dostupná) a nakvapkať na ňu požadovanú vôňu.
12. Ak indikátor úrovne vody (16) zmení farbu na červenú, je potrebné vodu doplniť. Vytiahnite nádobu na vodu (6) a naplňte ju čistou a studenou vodou z vodovodu po značku maxima. Po vrátení nádoby na vodu späť bude zariadenie po niekoľkých sekundách pokračovať v prevádzke. Nádobu na vodu je možné doplniť aj počas prevádzky.

13. Ak sa vám zdajú byť indikátory príliš jasné (napríklad v spálni), môžete ich intenzitu znížiť stlačením prepínača nočného režimu (21):

- Normálny režim (štandardne)
- Stlmený režim (stlačte jeden raz)
- Režim s vypnutými indikátormi (stlačte dva razy)
- Opätovným stlačením tlačidla na nastavenie jasu sa prepnete späť do normálneho režimu.

Ak v zariadení nie je voda, červený symbol úrovne vody (16) bude svietiť vo všetkých režimoch. Červený indikátor nebude možné stlmiť.

14. Ak sa na displeji (15) zobrazia dve bodky (22), zariadenie nedokáže nadviazať spojenie so snímačom Remote Sensor™ (2). Zvlhčovač bude napriek tomu pokračovať v prevádzke vďaka snímaču vlhkosti v zariadení. Snímač Remote Sensor™ (2) aktivujete stlačením akéhokoľvek tlačidla, ktoré sa na ňom nachádza. Snímač Remote Sensor™ (2) by sa mal nachádzať do 10 m od zvlhčovača. Steny, dvere a podlahy medzi zvlhčovačom a snímačom Remote Sensor™ (2) môžu prerušiť rádiové spojenie. Snímač Remote Sensor™ (2) by sa mal nachádzať optimálne vo vzdialenosti 3 – 5 m od zvlhčovača, na vyvýšenom mieste uprostred miestnosti (pozrite krok č. 3 v časti „Inštalácia a ovládanie“). Dve bodky na displeji (22) môžu tiež indikovať, že treba vymeniť batérie v snímači Remote Sensor™ (2) (pozrite krok č. 2 v časti „Inštalácia a ovládanie“).

Poznámka: Ak na jednotke alebo okolo nej spozorujete drobné kvapky (alebo iné prejavy zvýšenej vlhkosti), zo zvlhčovača vychádza skondenovaná voda. Znamená to, že vzduch už nedokáže absorbovať viac vlhkosti. V takomto prípade aktivujte automatický režim so želanou vlhkosťou 45 %. Kvapky vody by sa mali prestať tvoriť.

Čistenie

Pred čistením zariadenia a po každom použití zariadenie vypnite a napájací kábel (1) vytriahnite z elektrickej zásuvky.

Výstraha: Zariadenie nikdy neponárajte do vody (hrozí riziko skratu). Ak je zapnutý predohrev (svieti LED indikátor režimu ohrevu (13)), voda vo vnútri zariadenia sa zahrieva: voda vo vaničke (9) a ohrievacej platničke (17) je horúca. Nedotýkajte sa vody a ohrievacej platničky!

- Vonkajšie povrchy utrite navlhčenou handričkou a dôkladne ich vysušte.
- **Režim čistenia aktivujte aspoň jeden raz za mesiac.** Pred čistením vnútorných častí musí byť zariadenie vypnuté aspoň 15 minút! Následne vytriahnite nádobu na vodu (6), komoru na vývod pary (23), silikónový kryt (18), striebornú kocku (24) a nádobku na vôňu (20). Do šálky nalejte 200 ml vody z vodovodu zmiešanej s prípravkom na odvápnovanie (v pomere podľa pokynov výrobcu). Šálku držte priamo na vaničkou na vodu (9) a opatrne do nej nalejte kvapalinu (pozrite stranu 5). Nelejte kvapalinu do vaničky na vodu z výšky! Dbajte na to, aby do otvoru na vývod vzduchu (26) nevnikla kvapalina. Došlo by k poškodeniu zariadenia, na ktoré sa nevzťahuje záruka.
- Pred aktiváciou režimu čistenia je nutné zariadenie pripojiť do elektriny. Režim čistenia aktivujete podržaním tlačidla nočného režimu (21) pod pravým rohom na 5 sekúnd. Načerveno začne blikať symbol úrovne vody (16) na zariadení. Režim čistenia sa zapne približne na 5 minút a následne sa automaticky ukončí (symbol úrovne vody prestane blikať).
- Vo vaničke na vodu (9) skontrolujte, či sa usadeniny na ultrazvukovej membráne (19) a ohrievacej platničke (17) rozpustili. **Výstraha:** Voda na ohrievacej platničke je horúca, hrozí riziko obarenia!

- Ak sa usadeniny úplne nerozpustili, ultrazvukovú membránu (19) a ohrievaciu platničku (17) je možné vyčistiť pomocou čistiacieho štetca (25) (spredú a zozadu). Nesnažte sa ich oškrabať tvrdým predmetom.
- V prípade odolných usadenín odporúčame zariadenie odvápnit' opakovaným spustením režimu čistenia niekoľkokrát za sebou. Odvápnovací prostriedok nechajte vo vaničke na vodu maximálne 20 minút a následne ho vylejte podľa popisu nižšie.
- **Dôležité:** Odvápnovací prostriedok vylejte cez ľavý predný roh zariadenia (pozrite šípku na zariadení). Do otvoru na privod vzduchu (26) nesmie vniknúť voda. Došlo by k poškodeniu zariadenia, na ktoré sa nevzťahuje záruka.
- Pri čistení naplňte šálku 200 ml vody z vodovodu, držte ju priamo nad vaničkou na vodu (9) a opatrne do nej nalejte kvapalinu (pozrite stranu 5). Nelejte kvapalinu do vaničky na vodu z výšky! Vodu následne vylejte cez ľavý predný roh zariadenia. Celý postup opakujte dovtedy, pokiaľ z vaničky na vodu (9) neodstránite všetok odvápnovací prostriedok. Do zariadenia vráťte striebornú kocku (24), silikónový kryt (18), komoru na vývod pary (23), nádobu na vodu (6) a nádobku na vôňu (20). Ak nádoba na vodu dobre nesadla, skontrolujte, či je spodná časť komory na vývod pary (23) správne nainštalovaná.
- Nádobu na vodu (6) každé dva týždne dôkladne vyčistite mäkkou kefkou alebo špongiou a teplou vodou. Na zvyšky usadenín použijete zriedený odvápnovací prostriedok (zmiešajte ho podľa pokynov výrobcu). Nádobu na vodu nakoniec dôkladne vypláchnite čistou studenou vodou z vodovodu.

Výmena vložky na zabránenie tvorby vápnitých usadenín

- V tabuľke vyhľadajte odporúčaný interval výmeny (pozrite časť „Pred inštaláciou“).
- **Tip:** Účinnosť vložky (8) môžete overiť jednoduchým testom. Na niekoľko sekúnd podržte vo vodnej pare (27) malé zrkadlo. Ak na zrkadle zostanú malé biele častice (uhličitan vápenatý), bude treba vložku vymeniť.
- Vložka na zabránenie tvorby vápnitých usadenín sa nachádza na vnútornej strane viečka nádoby na vodu (7). Najprv odskrutkujte viečko (7) nádoby na vodu (6) a následne z neho odskrutkujte vložku. Vložku (8) zlikvidujte spolu s bežným domovým odpadom. Pred naskrutkovaním novej vložky na zabránenie tvorby vápnitých usadenín na vnútornú časť viečka ju nechajte 24 hodín ponorenú vo vode (nie v nádobe na vodu vo zvlhčovači!).
- Pri výmene vložky si viečko nádoby na vodu (7) odložte!

Silver Cube™

Strieborná kocka Silver Cube™ (24) zabráňuje neustálym uvoľňovaním iónov striebra rozmnožovaniu mikróbov a baktérií vo zvlhčovači. Použitie strieborných kociek pomáha zaistiť hygienickú klímu v miestnosti. Životnosť striebornej kocky je približne jeden rok. Odporúčame preto vymeniť striebornú kocku na začiatku každého obdobia zvlhčovania. Strieborná kocka začne pracovať okamžite pri kontakte s vodou, a reaguje, aj keď je jednotka vypnutá.

Opravy

- Opravy elektrických zariadení musí vykonať kvalifikovaný servisný technik. Nesprávna oprava má za následok stratu záruky a odmietnutie akejkoľvek zodpovednosti.
- Zariadenie za žiadnych okolností nepoužívajte v prípadoch, kedy je poškodená napájacia koncovka, ak nefungovalo správne, ak spadlo, alebo ak bolo poškodené akýmkoľvek iným spôsobom (bol prasknutý/zlomený kryt).
- Do zariadenia nezasúvajte žiadne predmety.
- Ak zariadenie nie je možné opraviť, okamžite ho znefunkčnite prerezaním napájacieho kábla a odneste ho na určené zberné miesto.

Likvidácia

Európska smernica 2012/19/CE o odpadoch z elektrických a elektronických zariadení (WEEE) vyžaduje, aby sa staré domáce elektrické zariadenia nelikvidovali s bežným netriedeným komunálnym odpadom. V záujme optimalizácie obnovy a recyklácie materiálov, ktoré obsahujú, a v záujme zníženia dopadu na ľudské zdravie a životné prostredie, sa staré zariadenia musia likvidovať oddelene. Na povinnosť oddelenej likvidácie zariadenia upozorňuje symbol prekríženého odpadkového koša, ktorý sa nachádza na zariadení. Informácie o správnej likvidácii starého zariadenia sa spotrebiteľia dozvedia na príslušných miestnych úradoch alebo u predajcu.



Technické údaje

Menovité napätie	220 – 240 V/50 Hz
Menovitý príkon	10 – 95 W
Zvlhčovací výkon	až 550 g/h
Rozmery	196 × 418 × 196 mm (šírka × výška × hĺbka)
Hmotnosť	3,0 kg
Objem nádoby na vodu	6,3 litra
Úroveň hluku	26 – 34 dB (A)
Súlad so smernicami EÚ	CE/WEEE/RoHS

Všetky práva na akékoľvek technické úpravy vyhradené.



Záruka

2-ročná záruka

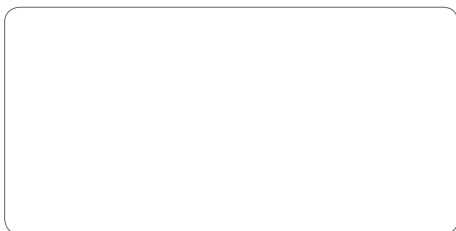
Táto záruka sa vzťahuje na konštrukčné, výrobné a materiálové chyby. Všetky namáhané časti, ako aj nesprávna údržba alebo používanie, sú zo záruky vylúčené.



Dizajn: Matti

Ďakujem všetkým, ktorí sa zúčastnili prác na tomto projekte: Delovi Xu za zaujatie a vytvorenie mostov medzi kultúrami, Johnovi Ye za technické spracovanie a Zengovi Ling Shangovi za prácu v CADe, Mariovi Rothenbühlerovi za fotografie a Mattimu Walkerovi za elegantný dizajn a grafické práce.

Martin Stadler,
výkonný riaditeľ spoločnosti Stadler Form Aktiengesellschaft



Pečiatka predajcu

Výhradný importér pre SR:

INTER AUDIO s.r.o.
Nádvorie Európy 3672/38
945 01 Komárno

www.interaudio.sk
www.stadlerform.sk

© INTER AUDIO s.r.o. 2016

Kopírovanie celého manuálu alebo jeho časti možné iba s písomným súhlasom firmy INTER AUDIO s.r.o.